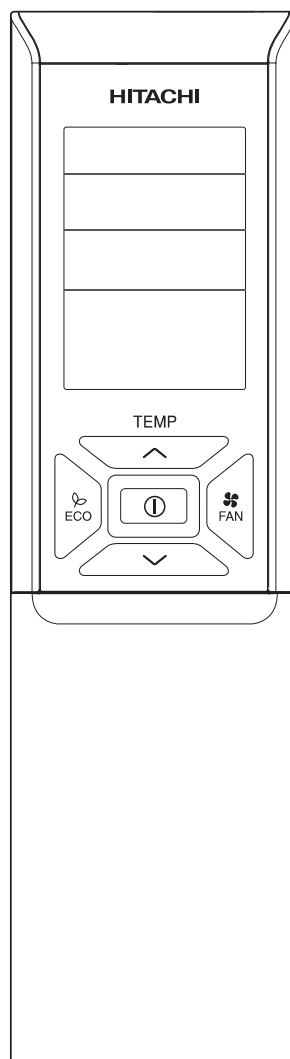


HITACHI

Anleitung für Fernbedienung

MODELL

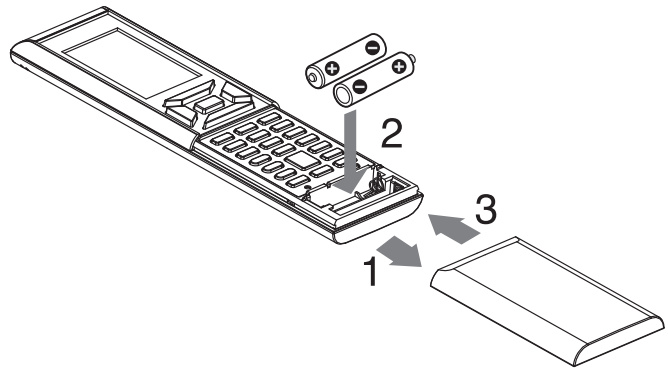
RAR-6NE2



VOR DEM BETRIEB

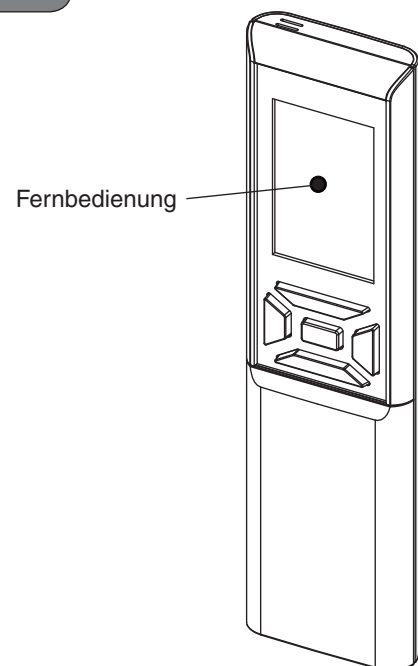
■ So bauen Sie die Batterien ein

1. Schieben Sie die Abdeckung nach unten, um sie abzunehmen.
2. Legen Sie zwei trockene Alkaline-Batterien (AAA, LR03) ein.
Die Batterien müssen wie in der Darstellung im Gehäuse ausgerichtet eingesetzt werden.
3. Bringen Sie die Abdeckung in der ursprünglichen Position an.



■ So befestigen Sie die Fernbedienungshalterung an der Wand

1. Wählen Sie einen Ort aus, an dem die Signale das Gerät erreichen.
2. Befestigen Sie die Fernbedienungshalterung mit den im Lieferumfang enthaltenen Schrauben an der Wand, einer Säule oder einem ähnlichen Ort.
3. Setzen Sie die Fernbedienung in die Halterung ein.



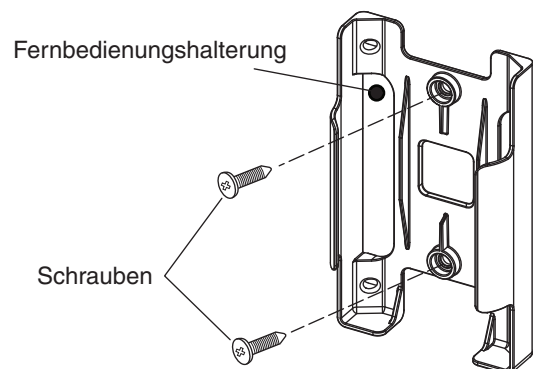
HINWEIS

Hinweise zu den Batterien

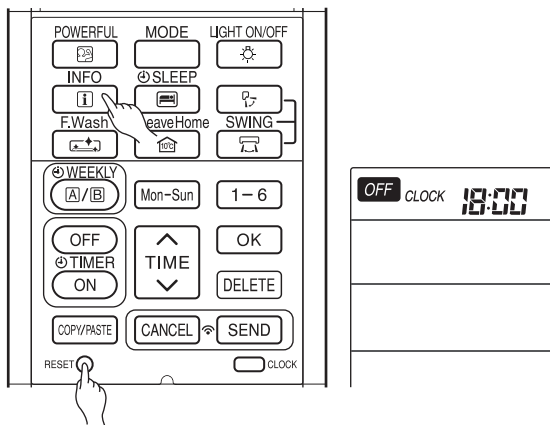
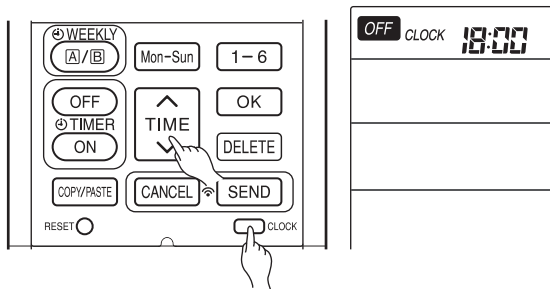
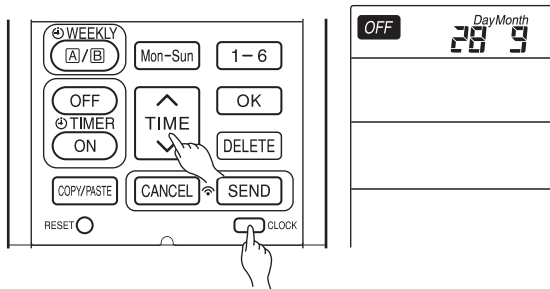
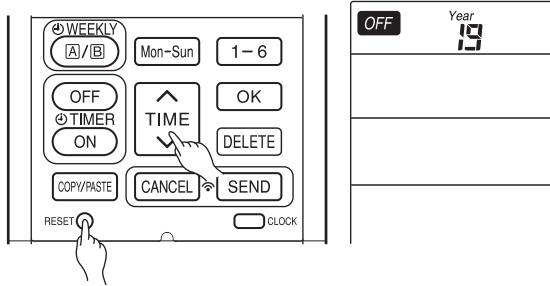
- Verwenden Sie beim Austauschen der Batterien denselben Typ und ersetzen Sie beide Batterien gleichzeitig.
- Nehmen Sie die Batterien aus dem Gerät, wenn Sie es über einen längeren Zeitraum nicht verwenden.
- Die Lebensdauer der Batterien beträgt ungefähr ein Jahr. Sollten innerhalb eines Jahres jedoch die Fernbedienungsanzeige und der Empfang schwächer werden, ersetzen Sie beide Batterien durch neue Alkaline-Batterien (AAA, LR03).
- Die im Lieferumfang enthaltenen Batterien dienen der erstmaligen Inbetriebnahme des Systems. Die Lebensdauer dieser Batterien kann je nach Herstellungsdatum der Klimaanlage sehr kurz sein.

Hinweise zur Fernbedienung

- Setzen Sie die Fernbedienung niemals direkter Sonneneinstrahlung aus.
- Durch Staub auf dem Signalgeber oder dem Empfänger wird die Leistungsfähigkeit beeinträchtigt. Entfernen Sie Staub mit einem weichen Tuch.
- Die Signalübertragung wird unter Umständen deaktiviert, wenn sich im selben Raum eine Leuchtstofflampe mit elektronischem Starter (z. B. Wechselrichter-Glühlampen) befindet. Wenden Sie sich in einem solchen Fall an den Fachhändler.
- Sollten die Fernbedienungssignale von einem anderen Gerät empfangen werden, stellen Sie das entsprechende Gerät an einem anderen Ort auf, oder wenden Sie sich an den Fachhändler.
- Wenn die Fernbedienung nicht verwendet wird, schließen Sie die Abdeckung, um Fehlfunktionen zu vermeiden.



VOR DEM BETRIEB



■ So stellen Sie den Kalender und die Uhr ein

1. Drücken Sie auf RESET (RESET-Taste), wenn Sie erstmalig die Zeit einstellen. Die „Jahr“-Anzeige blinkt.
2. Drücken Sie die Taste TIME (ZEIT) zum Einstellen des aktuellen Jahrs.
3. Drücken Sie auf CLOCK (UHRZEIT-Taste). Die Anzeigen „Tag“ und „Monat“ blinken.
4. Drücken Sie die Taste TIME (ZEIT) zum Einstellen des aktuellen Tags und des Monats.
5. Drücken Sie auf CLOCK (UHRZEIT-Taste). Die Anzeige „UHRZEIT“ blinkt.
6. Drücken Sie die Taste TIME (ZEIT) zum Einstellen der aktuellen Uhrzeit.
7. Drücken Sie auf CLOCK (UHRZEIT-Taste).

Der Kalender und die Uhrzeit sind nun korrekt eingestellt.

Um Änderungen am Kalender oder der Uhrzeit vorzunehmen, drücken Sie CLOCK (UHRZEIT-Taste). Führen Sie anschließend die Schritte 2 bis 7 durch.

Kalender und Uhrzeit müssen nach dem Austauschen der Batterien neu eingestellt werden.

Nach dem Batteriewechsel:

1. Drücken Sie auf RESET (RESET-Taste).
2. Richten Sie die Fernbedienung auf das Innengerät, und drücken Sie die INFO (INFO)-Taste.
3. Der Kalender und die Uhrzeit des Innengeräts werden übertragen.

- Der Kalender und die Uhrzeit des Innengeräts werden in den folgenden Fällen nicht übertragen:
 - Es kommt zu einem Stromausfall.
 - Der Trennschalter wurde vom Benutzer abgeschaltet (Gerät befindet sich nicht im STANDBY-MODUS).

HINWEIS

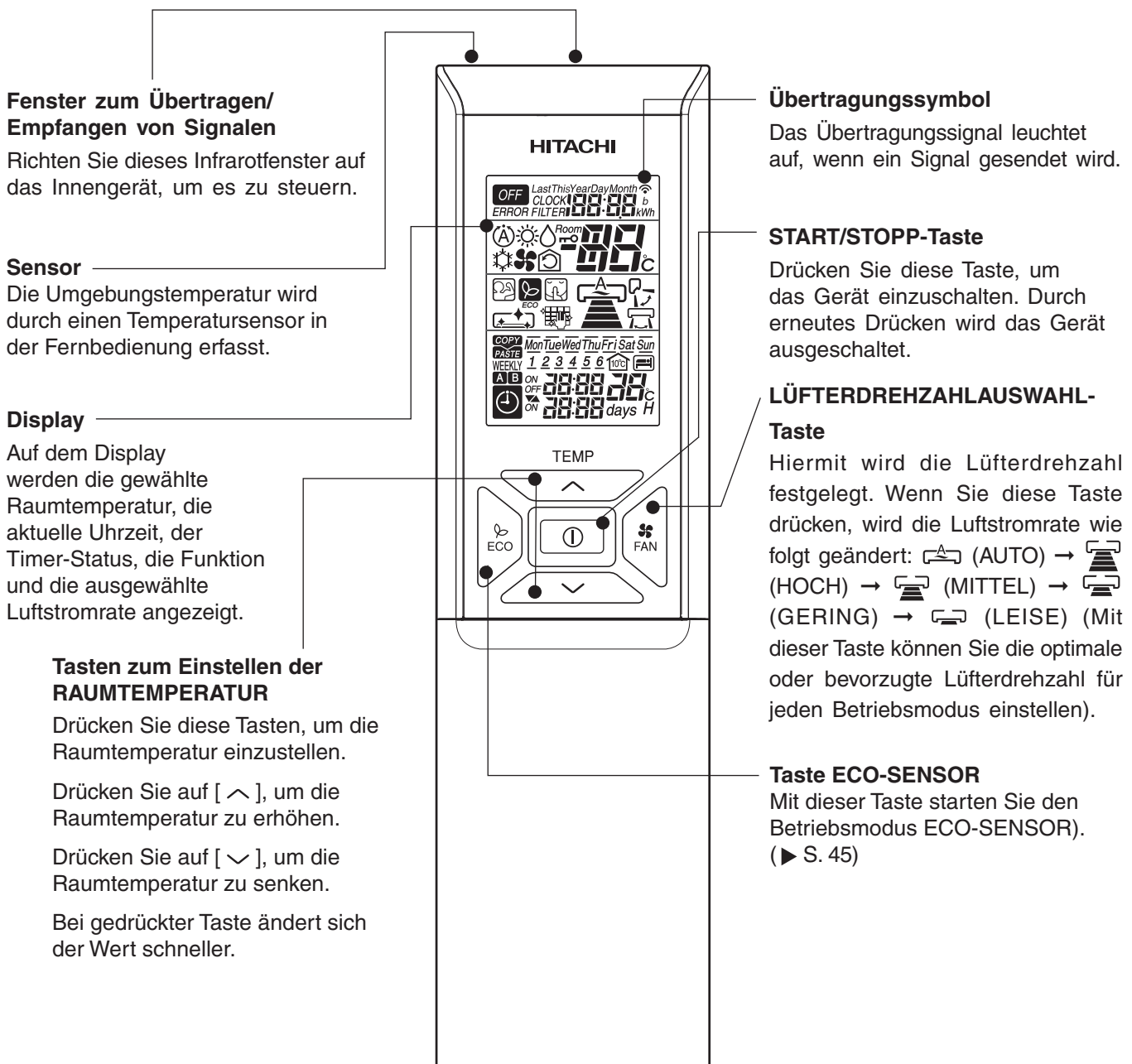
Hinweis zum Einstellen von Kalender und Uhrzeit

- Wenn der Kalender und die Uhrzeit nicht eingestellt werden, können auch der Ein- und Ausschalt-Timer sowie der Wochen-Timer nicht eingestellt werden.
- Wenn der Kalender und die Uhrzeit nicht korrekt eingestellt werden, funktionieren der Ein- und Ausschalt-Timer sowie der Wochen-Timer nicht einwandfrei.
- Wenn der EIN- und AUS-Timer sowie der Wochen-Timer eingestellt sind, können die Einstellungen für den Kalender und die Uhrzeit nicht geändert werden. Wenn Sie die Einstellungen für den Kalender und die Uhrzeit ändern möchten, müssen Sie zunächst den EIN- und AUS-Timer sowie den Wochen-Timer löschen.

BEZEICHNUNGEN UND FUNKTIONEN DER FERNBEDIENUNG

FERNBEDIENUNG

- Hiermit wird der Betrieb des Innengeräts gesteuert. Die Reichweite der Fernbedienung beträgt etwa 7 Meter. Wird die Innenraumbelichtung elektronisch gesteuert, kann die Reichweite der Fernbedienung kürzer sein. Dieses Gerät kann mit der bereitgestellten Halterung an der Wand montiert werden. Stellen Sie vor der Montage sicher, dass das Innengerät über die Fernbedienung gesteuert werden kann.
- Gehen Sie umsichtig mit der Fernbedienung um. Die Signalübertragung kann beeinträchtigt werden, wenn sie fallen gelassen oder feucht wird.
- Wenn neue Batterien in die Fernbedienung eingelegt werden, dauert es etwa 10 Sekunden, bis das Gerät auf Befehle reagiert und angesteuert werden kann.
- Wird die Fernsteuerung im ausgeschalteten Zustand für ca. 3 Minuten nicht genutzt (angezeigt durch **OFF** in der Anzeige), wird die LCD-Anzeige deaktiviert.
- Nach dem Einstellen der Uhrzeit wird die LCD-Anzeige innerhalb von ca. zehn Minuten abgeschaltet, wenn die Fernbedienung nicht verwendet wird.
- Die LCD-Anzeige wird eingeschaltet, sobald Sie eine beliebige Taste drücken.
- Die LCD-Anzeige wird nicht abgeschaltet, während Sie den TIMER einstellen.



BEZEICHNUNGEN UND FUNKTIONEN DER FERNBEDIENUNG

POWERFUL-Taste

Mit dieser Taste stellen Sie den POWERFUL-Modus ein.
(▶ S. 47)

INFO-Taste

(▶ S. 59)

FROST WASH-Taste

(▶ S. 40)

LEAVE-HOME-Taste

(▶ S. 49)

ECO-RUHE-TIMER-Taste

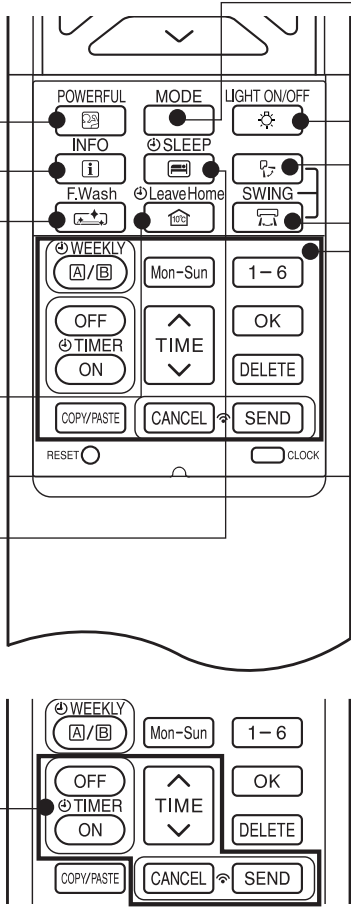
Mit dieser Taste stellen Sie den ECO-Ruhe-Timer ein. (▶ S. 51)

TIMER EIN/AUS-Einstelltasten

(▶ S. 50)

WOCHEN-TIMER-Einstelltasten

(▶ S. 53)



MODUSAUSWAHL-Taste

Mit dieser Taste wählen Sie den Betriebsmodus aus. Wenn Sie diese Taste drücken, ändert sich der Modus zyklisch in dieser Reihenfolge: (A) (AUTO) → (HEIZEN) → (ENTFEUCHTEN) → (KÜHLEN) → (LÜFTER) → (FILTERREINIGUNG).

(FILTERREINIGUNG) können ausgewählt werden, wenn das Gerät ausgeschaltet ist.

Taste DISPLAY EIN/AUS

Mit dieser Taste stellen Sie den DISPLAY EIN/AUS-Modus ein. (▶ S. 48)

AUTOMATIK-SCHWINGKLAPPEN-Taste (vertikal)

Legt den Winkel für den horizontalen Luftdeflektor fest. (▶ S. 44)

AUTOMATIK-SCHWINGKLAPPEN-Taste (horizontal)

Legt den Winkel für den vertikalen Luftdeflektor fest. (▶ S. 44)

MODE	BETRIEBSARTWÄHLER
(A)	AUTO
(HEIZEN)	HEIZEN
(ENTFEUCHTEN)	ENTFEUCHTEN
(KÜHLEN)	KÜHLEN
(LÜFTER)	LÜFTER
(FILTERREINIGUNG)	FILTERREINIGUNG
(LÜFTERDREHZAHLEN)	LÜFTERDREHZAHLEN
(A)	AUTO
(GERÄUSCHARM)	GERÄUSCHARM
(NIEDRIG)	NIEDRIG
(MITTEL)	MITTEL
(HOCH)	HOCH
(I)	START/STOPP
(ECO)	ECO-SENSOR
(FAN)	LÜFTER
(POWERFUL)	POWERFUL

(DISPLAY EIN/AUS)	DISPLAY EIN/AUS
(INFO)	INFO
(BETRIEBSZEIT-TIMER)	BETRIEBSZEIT-TIMER
(AUTO-SCHWING (VERTIKAL))	AUTO-SCHWING (VERTIKAL)
(AUTO-SCHWING (HORIZONTAL))	AUTO-SCHWING (HORIZONTAL)
(LEAVE HOME)	LEAVE HOME
(FROST WASH)	FROST WASH
(Mon-Sun)	TAG
(1-6)	PROGRAMMNR.
(A/B)	MODE

(OFF/TIMER ON)	TIMER EIN/AUS
(TIME)	UHRZEIT
(OK)	OK
(DELETE)	LÖSCHEN
(COPY/PASTE)	KOPIEREN/EINFÜGEN
(CANCEL)	STORNIEREN
(SEND)	SENDEN
(CLOCK)	UHRZEIT

Vorsichtsmaßnahmen bei der Verwendung

- Schützen Sie die Fernbedienung vor:
 - direkter Sonneneinstrahlung
 - unmittelbarer Einwirkung eines Heizgeräts
- Gehen Sie umsichtig mit der Fernbedienung um. Lassen Sie sie nicht fallen und schützen Sie sie vor Wasser.
- Nachdem das Außengerät angehalten wurde, startet es erst nach etwa 3 Minuten wieder (sofern Sie es nicht über den Netzschalter aus- und wieder einschalten bzw. das Netzkabel abziehen und dann wieder einstecken).
Das dient zum Schutz des Geräts und weist nicht auf einen Fehler hin.
- Wenn Sie die MODUSAUSWAHL-Taste während des Betriebs drücken, wird das Gerät zu seinem Schutz etwa 3 Minuten lang angehalten.

VERSCHIEDENE FUNKTIONEN

■ Automatische Neustartfunktion

- Bei einem Stromausfall wird das Gerät automatisch im vorherigen Betriebsmodus und mit der vorherigen Luftstromrichtung neu gestartet, wenn die Stromversorgung wiederhergestellt ist. (Da das Gerät nicht über die Fernbedienung angehalten wurde.)
- Wenn der Betrieb nach Wiederherstellung der Stromversorgung nicht fortgesetzt werden soll, schalten Sie die Stromversorgung aus.

Wenn Sie den Trennschalter einschalten, wird das Gerät automatisch im vorherigen Betriebsmodus und mit der vorherigen Luftstromrichtung neu gestartet.

Hinweis: 1. Wenn Sie die Automatische Neustartfunktion nicht benötigen, wenden Sie sich bitte an Ihren Fachhändler.
2. Die automatische Neustartfunktion ist im Timer- und Betriebszeit-Timer-Modus nicht verfügbar.

AUTOMATIKBETRIEB

Das Gerät bestimmt den Betriebsmodus (HEIZEN oder KÜHLEN) automatisch anhand der aktuellen Raumtemperatur. Der gewählte Betriebsmodus ändert sich, wenn sich die Raumtemperatur ändert.

1

Drücken Sie die Auswahltaste MODE, sodass die Anzeige den Betriebsmodus **A** (AUTO) darstellt.

- Bei Auswahl von AUTO ermittelt das Gerät den Betriebsmodus (HEIZEN oder KÜHLEN) automatisch anhand der aktuellen Raumtemperatur.
- Wenn der vom Gerät automatisch gewählte Modus Ihnen nicht zusagt, können Sie die Moduseinstellung (HEIZEN, ENTFEUCHTEN, KÜHLEN oder LÜFTER) manuell ändern.

2

Stellen Sie die gewünschte Ventilator Drehzahl mit der Taste **FAN** (VENTILATOR DREHZAH) ein (die Einstellung wird angezeigt).

```

    graph LR
      A[AUTO] --> H[HOCH]
      H --> M[MITTEL]
      M --> N[NIEDRIG]
      N --> G[GERÄUSCHARM]
      G --> A
    
```

3

Stellen Sie die gewünschte Raumtemperatur über die TEMPERATUR-Tasten ein (die Einstellung wird auf dem Display angezeigt). Die Temperatureinstellung und die tatsächliche Raumtemperatur können je nach Bedingungen abweichen.

START STOPP

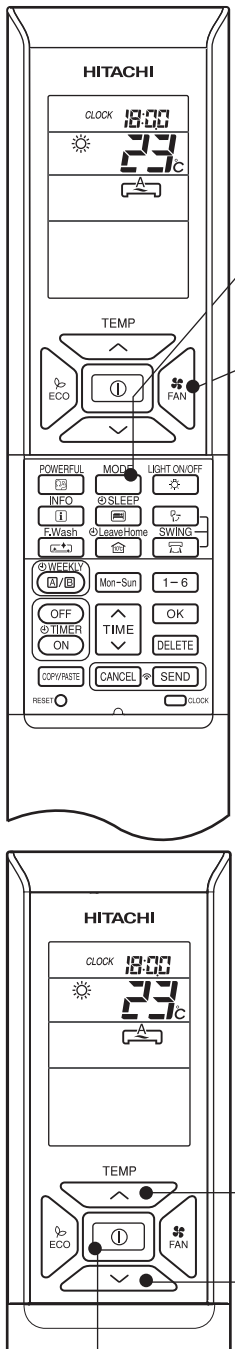
Drücken Sie die Taste **START/STOPP**. Bei Betriebsstart wird ein Signalton ausgegeben. Drücken Sie die Taste erneut, um das Gerät anzuhalten.

- Da die Einstellungen im Speicher der Fernbedienung abgelegt werden, müssen Sie beim nächsten Mal nur die **START/STOPP**-Taste drücken.

HINWEIS:
Nachdem das Gerät seinen Automatikbetrieb aufgenommen hat (auch den Betrieb über den manuellen Ein-/Ausschalter), leuchten die Anzeigen für Kühl- und Heizbetrieb gleichzeitig einige Sekunden auf. In dieser Zeit wird der Betriebsmodus ermittelt, und dann erlischt eine der beiden Anzeigen. Dabei handelt es sich nicht um eine Fehlfunktion des Gerätes.

HEIZBETRIEB

- Verwenden Sie das Gerät zum Heizen, wenn die Außentemperatur unter 24 °C liegt. Wenn die Außentemperatur zu hoch ist (über 24 °C), funktioniert die Heizfunktion möglicherweise nicht, um das Gerät zu schützen.
- Verwenden Sie dieses Gerät ab einer Außentemperatur von -20 °C, um einen langfristig zuverlässigen Gerätebetrieb zu gewährleisten.



1 Drücken Sie die MODUSAUSWAHL-Taste, damit auf dem Display der Betriebsmodus (HEIZEN) angezeigt wird.

2 Stellen Sie die gewünschte LÜFTERDREHZAHL über die Taste (LÜFTERDREHZAHL) ein (die Einstellung wird auf dem Display angezeigt).

3 Stellen Sie die gewünschte Raumtemperatur über die TEMPERATUR-Tasten ein (die Einstellung wird auf dem Display angezeigt). Die Temperatureinstellung und die tatsächliche Raumtemperatur können je nach Bedingungen abweichen.

START STOPP Drücken Sie die Taste (START/STOPP). Zu Beginn des Heizbetriebs wird ein Signalton ausgegeben. Drücken Sie die Taste erneut, um das Gerät anzuhalten.

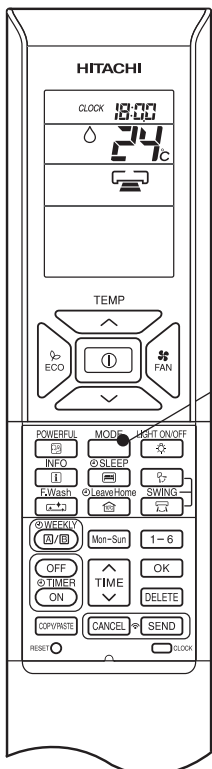
- Da die Einstellungen im Speicher der Fernbedienung abgelegt werden, müssen Sie beim nächsten Mal nur die (START/STOPP)-Taste drücken.
- Im Modus AUTO ändert sich die Lüfterdrehzahl wie folgt automatisch:
 - Bei einem großen Unterschied zwischen Raumtemperatur und eingestellter Temperatur läuft der Lüfter mit der Drehzahleinstellung HOCH an.
 - Erreicht die Raumtemperatur den eingestellten Wert, wird die Lüfterdrehzahl verringert, um die optimale Raumtemperatur für ein gesünderes Heizen beizubehalten.

Entfrost


Die Entfrostung wird etwa einmal pro Stunde durchgeführt, wenn sich Frost auf dem Wärmetauscher des Außengeräts bildet. Die Entfrostungsdauer beträgt jeweils ca. 5 bis 10 Minuten. Beim Entfrost blinkt die Betriebsanzeige im folgenden Muster: 2 Sekunden ein, 1 Sekunden aus. Die maximale Dauer für den Entfrosterbetrieb beträgt 20 Minuten.

ENTFEUCHTERBETRIEB

Verwenden Sie das Gerät zum Entfeuchten, wenn die Raumtemperatur über 16 °C liegt.
Unter 15 °C steht die Entfeuchterfunktion nicht zur Verfügung.

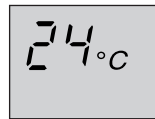


1

Drücken Sie die Auswahltaste MODE, sodass in der Anzeige ◊ (ENTFEUCHTEN) erscheint.
Die Einstellung für die Lüfterdrehzahl ist NIEDRIG.
Drücken Sie die Taste  (LÜFTERDREHZAHL), um LEISE oder GERING auszuwählen.


2


Stellen Sie die gewünschte Raumtemperatur über die RAUMTEMPERATUR-Einstelltasten ein (die Einstellung wird auf dem Display angezeigt).

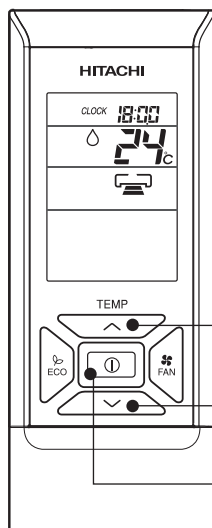


Für den Entfeuchterbetrieb sollte die Raumtemperatur zwischen 20 und 26 °C liegen.

**START
STOPP**

Drücken Sie die Taste  (START/STOPP). Zu Beginn des Entfeuchterbetriebs wird ein Signalton ausgegeben. Drücken Sie die Taste erneut, um das Gerät anzuhalten.

- Da die Einstellungen im Speicher der Fernbedienung abgelegt werden, müssen Sie beim nächsten Mal nur die  (START/STOPP)-Taste drücken.

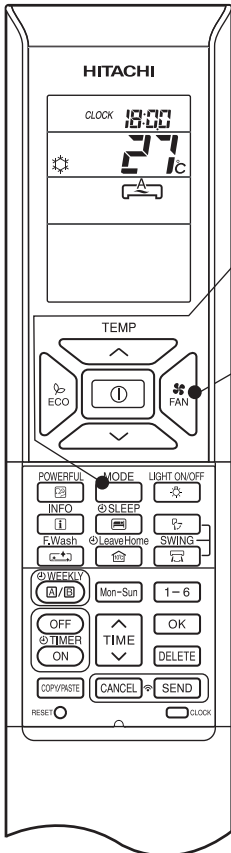


■ Entfeuchterfunktion

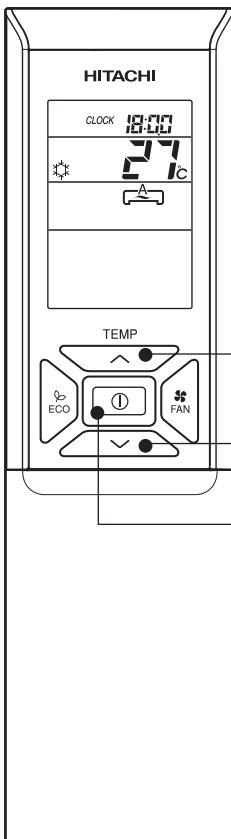
- Wenn die Raumtemperatur über der Temperatureinstellung liegt: Das Gerät entfeuchtet den Raum und kühlt die Raumtemperatur auf den voreingestellten Wert.
Wenn die Raumtemperatur unter der Temperatureinstellung liegt: Das Entfeuchten erfolgt bei einer Temperatureinstellung, die etwas unter der aktuellen Raumtemperatur liegt. Dabei spielt es keine Rolle, welche Temperatur eingestellt ist.
- Je nach Anzahl der Personen im Raum oder anderen Raumbedingungen wird die eingestellte Raumtemperatur möglicherweise nicht erreicht.

KÜHLBETRIEB

Verwenden Sie das Gerät zum Kühlen, wenn die Außentemperatur zwischen -10 und 43 °C liegt. Wenn die Luftfeuchtigkeit im Raum sehr hoch ist (80 %), kann sich Kondensat am Luftauslassgitter des Innengeräts bilden.



1 Drücken Sie die Auswahltaste MODE, sodass in der Anzeige (KÜHLEN) erscheint.



2 Stellen Sie die gewünschte Ventilator-drehzahl mit der Taste (VENTILATOR-DREHZAHL) ein (die Einstellung wird angezeigt).

3 Stellen Sie die gewünschte Raumtemperatur über die TEMPERATUR-Tasten ein (die Einstellung wird auf dem Display angezeigt).

Die Temperatureinstellung und die tatsächliche Raumtemperatur können je nach Bedingungen abweichen.

START STOPP

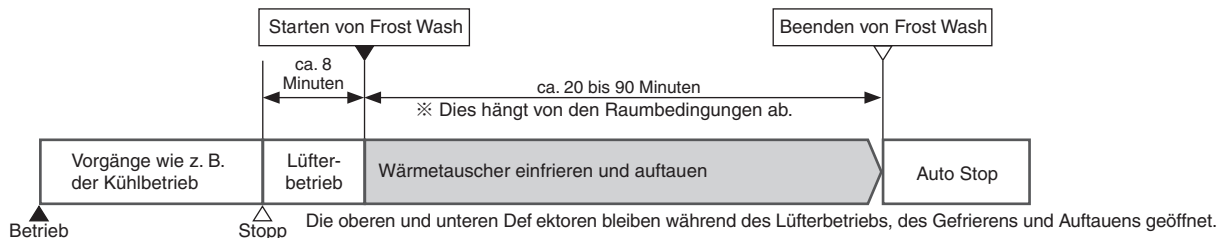
Drücken Sie die Taste (START/STOPP). Zu Beginn des Kühlbetriebs wird ein Signalton ausgegeben. Drücken Sie die Taste erneut, um das Gerät anzuhalten. Die Kühlfunktion wird nicht gestartet, wenn die Temperatureinstellung über der aktuellen Raumtemperatur liegt (auch wenn die KÜHLEN leuchtet). Der Kühlbetrieb wird gestartet, sobald der Benutzer eine Temperatureinstellung unter der aktuellen Raumtemperatur wählt.



- Da die Einstellungen im Speicher der Fernbedienung abgelegt werden, müssen Sie beim nächsten Mal nur die (START/STOPP)-Taste drücken.
- Im Modus AUTO ändert sich die Lüfterdrehzahl wie folgt automatisch:
 - Bei einem großen Unterschied zwischen Raumtemperatur und eingestellter Temperatur läuft der Lüfter mit der Drehzahleinstellung HOCH an.
 - Wenn die Raumtemperatur die voreingestellte Temperatur erreicht hat, wird die Lüfterdrehzahl gesenkt, um eine optimale Raumtemperatur für eine natürliche, gesunde Kühlung zu erreichen.

FROST WASH-BETRIEB

- Staub und Schmutz, die am Innenwärmetauscher haften, sind die Ursache für Geruch. Sie werden durch Einfrieren und Auftauen des Wärmetauschers weggespült.
- Die Frost Wash-Funktion kann bei Außentemperaturen von 1 °C bis 43 °C und bei Raumluftfeuchtigkeit von 30 % bis 70 % durchgeführt werden.
- Der Frost Wash-Betrieb kann entweder im automatischen oder im manuellen Modus durchgeführt werden.

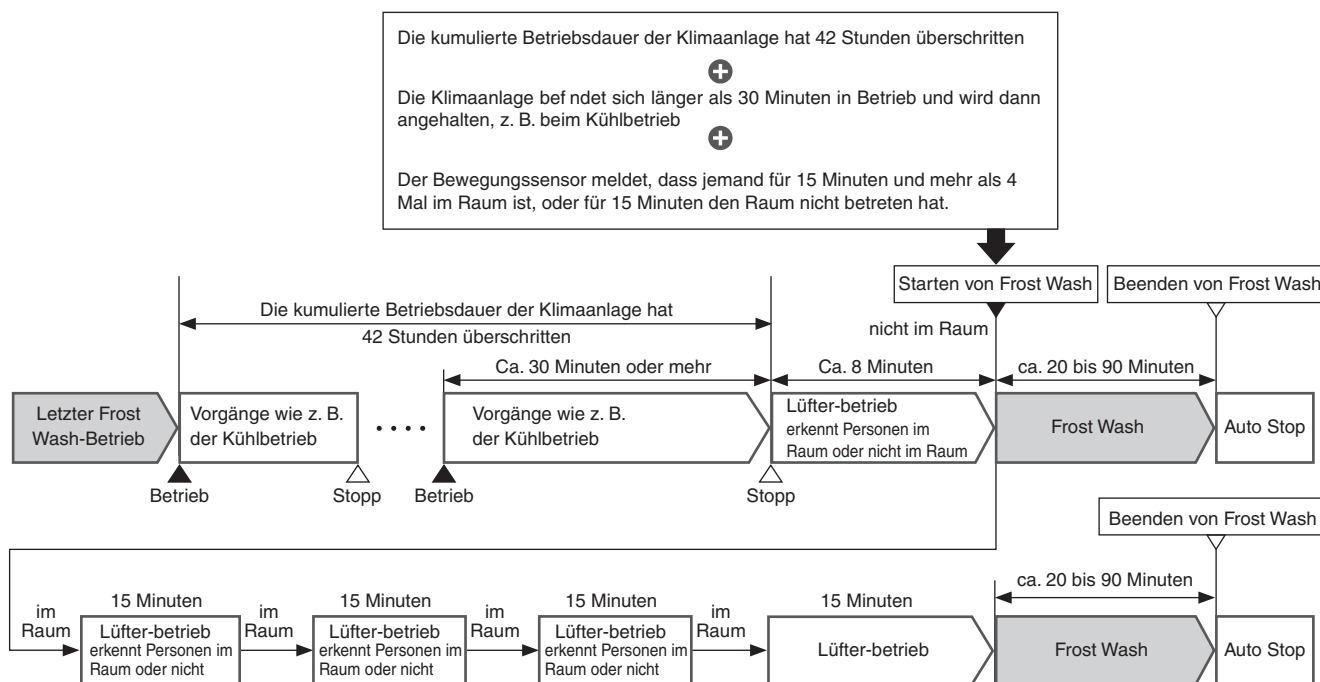
Ablauf der Frost Wash Funktion



- Die „“ LED am Innengerät leuchtet während des Frost Wash-Betriebs auf.
- Wenn Sie den Frost Wash-Betrieb stoppen möchten, drücken Sie zweimal die Taste  (START/STOP).
- Durch Drücken der Taste „Kühlen“ während des Frost Wash-Betriebs wird der Vorgang unterbrochen und der Kühlvorgang startet nach ca. 3 Minuten.
- Wird der Frost Wash-Betrieb unterbrochen, startet das Gerät den Vorgang beim nächsten Betriebsstopp automatisch neu.
- Zum Schutz des Gerätes kann die Frost Wash-Funktion erst 60 Minuten nach dem letzten Frost Wash-Betrieb wieder ausgeführt werden.

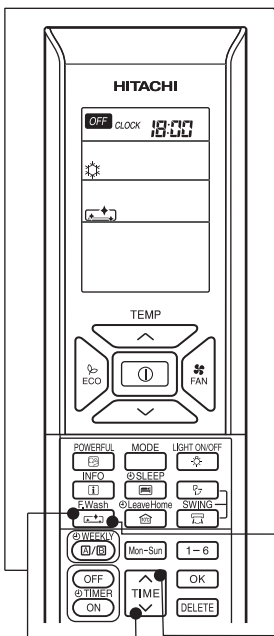
■ Frost Wash (automatischer Modus)

Voraussetzungen für den automatischen Start der Frost Wash Funktion



- Sind die Außentemperaturen oder die Raumluftfeuchtigkeit nicht für den Frost Wash-Betrieb geeignet, wird nur der Lüfterbetrieb ausgeführt. Der Frost Wash-Betrieb wird beim nächsten Betriebsstopp erneut durchgeführt.
 - Manchmal kann es vorkommen, dass der Wärmetauscher, abhängig von den Raumbedingungen, nicht einfriert.
 - Wenn der ON-Timer die eingestellte Zeit während des Frost Wash-Betriebs erreicht, wird der Frost Wash-Betrieb gestoppt und der Betrieb des Einstellmodus gestartet.
 - Beträgt das Intervall zwischen Off- und On-Timer weniger als 2 Stunden, wird der Frost Wash-Betrieb möglicherweise nicht komplett ausgeführt. In diesem Fall startet der Frost Wash-Betrieb erneut beim nächsten Betriebsstopp.
- Um den normale Frost Wash-Intervall im automatischen Modus (42 Stunden) zu erreichen, stoppen Sie den Betrieb der Klimaanlage und starten Sie den automatischen Frost Wash Modus oder manuellen Frost Wash Modus.

FROST WASH-BETRIEB



■ Abbrechen von Frost Wash (automatischer Modus)

- Diese Einstellung darf ausschließlich bei gestoppter Klimaanlage vorgenommen werden.

1

Drücken und halten Sie während des Vorgangs gleichzeitig die Tasten (TIME) und (Frost Wash). Frost Wash (automatischer Modus) wird abgebrochen. „“ wird nicht mehr auf dem LCD-Display angezeigt.

- Wird die Frost Wash-Funktion über einen längeren Zeitraum nicht verwendet, können Staub und Schmutz, die am Innenwärmetauscher haften, möglicherweise nicht vollständig entfernt werden. Es kann so zur Geruchsbildung kommen. Führen Sie daher die Frost Wash-Funktion regelmäßig mit der Fernbedienung aus.
- Die empfohlene Zeit des Frost Wash-Betriebs wird durch das Blinken der Lampe „“ für 15 Sekunden nach Beendigung des Betriebs der Klimaanlage angezeigt.

■ Starten von Frost Wash (automatischer Modus)

- Diese Einstellung darf ausschließlich bei gestoppter Klimaanlage vorgenommen werden.

2

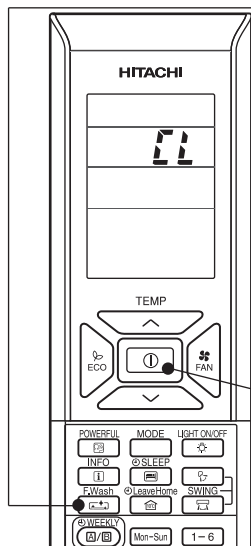
Drücken und halten Sie bei deaktiviertem Vorgang gleichzeitig die Tasten (TIME) und (Frost Wash). Frost Wash (automatischer Modus) wird eingeleitet. „“ wird auf dem LCD-Display angezeigt.

■ Display der Fernbedienung

- Ist der Frost Wash-Betrieb (automatischer Modus) voreingestellt, wird „“ am LCD angezeigt.
- Ist der Frost Wash-Betrieb (automatischer Modus) nicht voreingestellt, wird „“ nicht am LCD angezeigt.

■ Frost Wash (manueller Modus)

Drücken Sie die Taste (Frost Wash), während das Gerät ausgeschaltet ist. Der manuelle Frost Wash-Vorgang startet daraufhin.



■ Starten und Abbrechen von Frost Wash (manueller Modus).

1

- Drücken Sie die Taste (Frost Wash). „“ wird am LCD angezeigt. Der Frost Wash-Betrieb startet daraufhin. Die „“ Lampe am Innengerät leuchtet auf.
- Nach einer Stunde wird „“ nicht mehr auf dem LCD-Display angezeigt. Nach ca. 2 Stunden stoppt das Innengerät den Frost Wash-Betrieb.
- Zum Schutz des Gerätes kann die Frost Wash-Funktion erst 60 Minuten nach dem letzten Frost Wash-Betrieb wieder ausgeführt werden.

2

- Drücken Sie die Taste (START/STOP), um den Vorgang anzuhalten. Die „“-Leuchte am Innengerät erlischt.

Vorsichtsmaßnahmen bei der Verwendung

- Öffnen Sie Fenster oder Türen während des Frost Wash-Betriebs nicht. Das Wasser kondensiert auf dem Luftleitblech und tropft möglicherweise aus dem Gerät tropfen nach unten.
- Öffnen oder entfernen Sie die Frontplatte während des Frost Wash-Betriebs nicht. Dadurch kann es zu Verletzungen oder Fehlfunktionen kommen.
- Der Frost Wash-Betrieb entfernt nicht allen Staub und Schmutz.
- Während des Frost Wash-Betriebs können Geräusche wie Rauschen, Sprudeln oder Quietschen auftreten.
- Die Frost Wash-Funktion ist nicht effektiv, wenn die Klimaanlage durchgehend läuft.
- Wird das Gerät während des Frost Wash-Betriebs aus- und eingeschaltet, startet die Frost Wash-Funktion nicht erneut.
- Warten Sie nach dem Einschalten des Geräts einen Moment, wenn Sie Frost Wash starten möchten.

FILTERREINIGUNG (AUTOMATISCHER BETRIEB)

- Der Modus für die automatische Filterreinigung ist beim Kauf des Geräts bereits festgelegt.
- Bei diesem Vorgang wird der feinmaschige Edelstahlfilter nach Beendigung von Klimatisierungsvorgängen (z. B. AUTO, HEIZEN, LÜFTER, ENTFEUCHTEN oder KÜHLEN) automatisch gereinigt.
 - Die Reinigungseinheit führt einen Zyklus an Vorwärts- und Rückwärtsbewegungen durch, um Staub von dem feinmaschigen Edelstahlfilter zu wischen, während der Staubabscheider den abgewischten Staub in den Staubbehälter transportiert.
 - Ein Zyklus zur Filterreinigung dauert etwa 8 Minuten.

Bedingungen für die automatische Filterreinigung

- Wenn sich die Klimaanlage länger als 15 Minuten in Betrieb befindet und dann angehalten wird, wird eine automatische Filterreinigung durchgeführt, wenn eine der folgenden Bedingungen erfüllt ist:
 - (1) Die kumulierte Betriebsdauer der Klimaanlage hat 20 Stunden überschritten.
 - (2) Die Klimaanlage war seit mehr als einer Woche nicht in Betrieb.

(Zur Entfernung des Staubs, der sich unweigerlich auf dem oberen Filter ablagert.)

VORSICHT: Die kumulierte Betriebsdauer wird nicht zurückgesetzt, wenn die automatische Filterreinigung vorzeitig beendet wird.

- War die Klimaanlage durchgehend 24 Stunden in Betrieb, wird der Betrieb unterbrochen und eine automatische Filterreinigung durchgeführt.

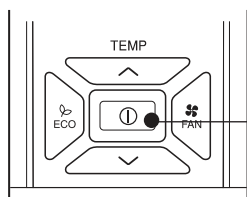
Nach Beendigung der automatischen Filterreinigung wird der Betrieb im vorherigen Modus fortgesetzt.

- Es wird keine automatische Filterreinigung durchgeführt, wenn der Betrieb der Klimaanlage durch den Betriebszeit-Timer oder den Ausschalt-Timer angehalten wird.

Wenn Sie jedes Mal den Betriebszeit-Timer oder den Ausschalt-Timer verwenden, empfiehlt es sich, etwa alle 2 bis 3 Tage eine manuelle Filterreinigung durchzuführen.

Wenn Sie keine manuelle Filterreinigung durchführen, wird zum Schutz des Geräts ca. einmal pro Woche eine automatische Filterreinigung durchgeführt, nachdem der Betrieb der Klimaanlage durch den Betriebszeit-Timer oder den Ausschalt-Timer angehalten wurde.

■ So halten Sie die AUTOMATISCHE FILTERREINIGUNG an

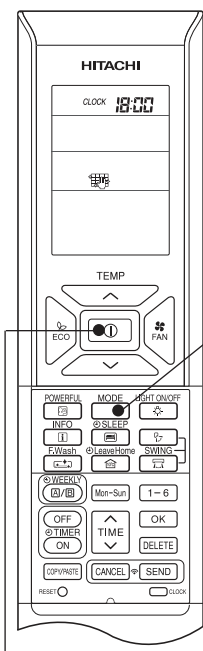


STOPP

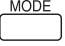

Drücken Sie die Taste  (START/STOPP).

FILTERREINIGUNG (MANUELLER BETRIEB)

- Starten Sie die Filterreinigung über die Fernbedienung, wenn die Klimatisierung nicht in Betrieb ist.
- Wenn die Klimaanlage für längere Zeit nicht benutzt wurde, empfiehlt sich vor erneuter Inbetriebnahme eine manuelle Filterreinigung.



1

Drücken Sie bei ausgeschaltetem Gerät die Auswahltaste  (MODE), bis  (FILTERREINIGUNG) auf dem Display angezeigt wird.

**START
STOPP**

Drücken Sie die Taste  (START/STOPP).

Zu Beginn der Filterreinigung wird ein Signalton ausgegeben.

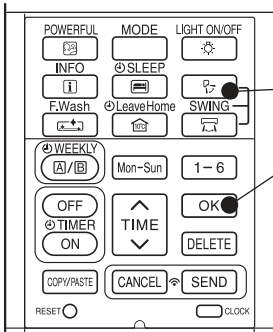
- Die Reinigungseinheit führt einen Zyklus an Vorwärts- und Rückwärtsbewegungen durch, um Staub von dem feinmaschigen Edelstahlfilter zu wischen, während der Staubabscheider den abgewischten Staub in den Staubbehälter transportiert.
- Ein Zyklus zur Filterreinigung dauert etwa 8 Minuten.

Drücken Sie die Taste erneut, um die Filterreinigung anzuhalten.


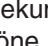


FILTERREINIGUNG (MANUELLER BETRIEB)

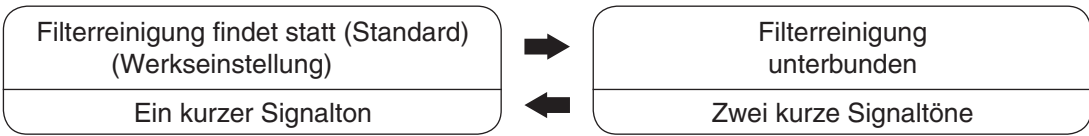
SO VERHINDERN SIE DIE FILTERREINIGUNG

- Mit der Fernbedienung können Sie die Durchführung der Filterreinigung verhindern.
- Diese Einstellung darf nur bei angehaltener Klimaanlage vorgenommen werden.



1

Halten Sie die Tasten  (AUTOM. SCHWINGEN VERTIKAL) und  (OK) gleichzeitig 5 Sekunden lang gedrückt. Es ertönen zwei kurze Signaltöne, und die Filterreinigung ist damit unterbunden. Zur erneuten Aktivierung der Filterreinigung halten Sie die Tasten  (AUTOM. SCHWINGEN VERTIKAL) und  (OK) wiederum gleichzeitig für 5 Sekunden gedrückt. Ein kurzer Signaltone wird ausgegeben, und die automatische Filterreinigung ist wieder zulässig.



HINWEIS

Geräusche während der Filterreinigung

- Durch den Antrieb der Reinigungseinheit entsteht ein brummendes Motorengeräusch.
- Ein Wischgeräusch entsteht, wenn die Reinigungseinheit den Staub vom Filter wischt.

Wartung

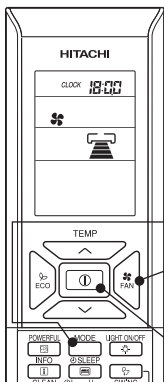
- Es ist keine tägliche Wartung erforderlich. Die Staubmenge kann je nach Betriebsumgebung der Klimaanlage variieren. Überprüfen Sie die Staubmenge im Staubbehälter etwa alle 0.5 Jahre, und entfernen Sie ggf. vorhandenen Staub.
- Auch fettige Ablagerungen können durch die kombinierte Funktion aus Filterreinigung und feinmaschigem Edelstahlfilter entfernt werden. Scheinen die Ablagerungen fest anzuliegen, entnehmen Sie den feinmaschigen Edelstahlfilter, den Staubabscheider und die Wischvorrichtung, und reinigen Sie diese Komponenten mit Wasser.

VORSICHT

Stecken Sie während des Reinigungsvorgangs keinen Finger und keine länglichen Gegenstände in den oberen Teil des Innengeräts. Dadurch kann es zu Verletzungen oder Fehlfunktionen kommen.

LÜFTERBETRIEB

Der Benutzer kann das Gerät einfach als Luftumwälzungsventilator verwenden.



1

Drücken Sie die MODUSAUSWAHL-Taste, damit auf dem Display der Betriebsmodus (LÜFTER) angezeigt wird.

2

Stellen Sie die gewünschte LÜFTERDREHZAHL über die (LÜFTERDREHZAHL)-Taste ein. (Die Einstellung wird auf dem Display angezeigt.)

→ (HOCH) → (MITTEL) → (NIEDRIG) → (GERÄUSCHARM)

**START
STOPP**

Drücken Sie die (START/STOPP)-Taste. Zu Beginn des Lüfterbetriebs wird ein Signalton ausgegeben. Drücken Sie die Taste erneut, um das Gerät anzuhalten.

AUTOMATISCHER SCHWINGMODUS

VERTIKALES SCHWINGEN

■ So starten Sie vertikales automatisches Schwingen

- Drücken Sie die (AUTOMATISCHES SCHWINGEN (VERTIKAL))-Taste. Die Defektoren schwingen nach oben und unten.

wird auf dem LCD-Display angezeigt.

■ So brechen Sie vertikales automatisches Schwingen ab

- Drücken Sie die (AUTOMATISCHES SCHWINGEN (VERTIKAL))-Taste erneut. Die Defektoren bleiben in der aktuellen Position stehen.

wird nicht mehr auf dem LCD-Display angezeigt.

HORIZONTALES SCHWINGEN

■ So starten Sie horizontal automatisches Schwingen

- Drücken Sie die (AUTOMATISCHES SCHWINGEN (HORIZONTAL))-Taste. Die Defektoren schwingen nach rechts und links.

wird auf dem LCD-Display angezeigt.

■ So brechen Sie automatisches horizontales Schwingen ab

- Drücken Sie die (AUTOMATISCHES SCHWINGEN (HORIZONTAL))-Taste erneut. Die Defektoren bleiben in der aktuellen Position stehen.

wird nicht mehr auf dem LCD-Display angezeigt.

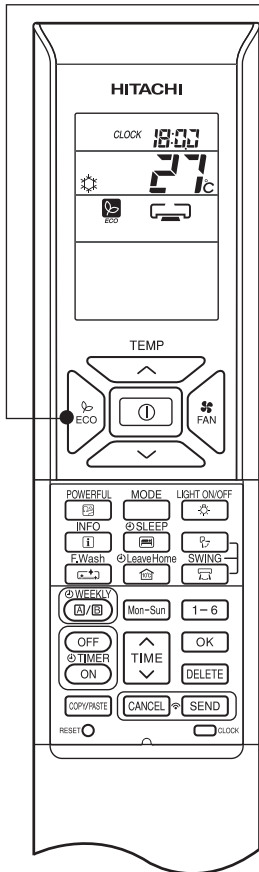
HINWEIS

- In den Modi KÜHLEN und ENTFEUCHTEN sollten die Defektoren nicht schwingen oder sich länger in der unteren Position befinden (beim vertikalen automatischen Schwingen). Dies kann zur Bildung von Kondenswasser auf den Defektoren führen.


Es gibt zwei Arten von ECO-MODUS, einmal mit Sensor und einmal ohne Sensor (abhängig vom Modell). Unter [Namen und Funktionen jedes Teils] in der Gerätebedienungsanleitung können Sie herausfinden, ob Ihr Gerät mit einem Sensor ausgestattet ist, und die entsprechenden Anweisungen zum ECO-MODUS nachlesen.

ECO-MODUS



Der ECO-Modus stellt eine Energiesparfunktion dar, da die eingestellte Temperatur automatisch geändert und der maximale Stromverbrauch reduziert wird.



1

- Durch Drücken auf  (ECO-Taste) im AUTO-, HEIZEN-, ENTFEUCHTEN- oder KÜHLEN-Betrieb läuft die Klimaanlage im „ECO“-Modus.




So wird der ECO-Modus gestartet

- Drücken Sie während des Betriebs auf  (ECO-Taste). „“ wird auf dem LCD-Display angezeigt.

Die Raumeinheit gibt einen Signalton aus.

Im Energiesparmodus wird zunächst die eingestellte Temperatur automatisch erhöht oder gesenkt und der Stromverbrauch reduziert. Diese Funktion kann je nach verbundenem Außengerät variieren.

So wird der ECO-Modus beendet

- Drücken Sie die  (START/STOPP)-Taste. Oder
- Drücken Sie erneut auf  (ECO-Taste). „“ wird nicht mehr auf dem LCD-Display angezeigt.

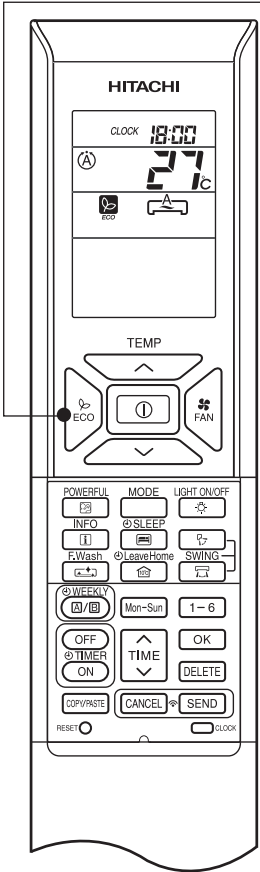
Die Raumeinheit gibt einen Signalton aus.


HINWEIS

- Die ECO-Funktion wird nicht genutzt, wenn der Stromverbrauch niedrig ist.
- Durch Drücken auf die (POWERFUL)-Taste wird der ECO-Modus beendet.
- Nach dem automatischen Neustart wird der ECO-Modus beendet und der vorangegangene Modus wiederaufgenommen.
- Bei Verbindungen mit mehreren Modellen wird der Energiesparbetrieb ausschließlich durch das automatische Erhöhen oder Senken der eingestellten Temperatur geändert. Die Effektivität des ECO-Modus hängt jedoch von den Betriebsbedingungen ab.

■ **ECO-MODUS mit Sensor**

Der Sensor erkennt, ob sich Personen im Raum befinden. Wenn niemand anwesend ist, wird automatisch der Energiesparbetrieb gestartet, indem die Temperatur in zwei Schritten angepasst wird.






- 1**
- Durch Drücken auf  (ECO-Taste) im AUTO-, HEIZEN-, ENTFEUCHTEN- oder KÜHLEN-Betrieb läuft die Klimaanlage im „ECO“-Modus.

■ **So wird der ECO-Modus gestartet**

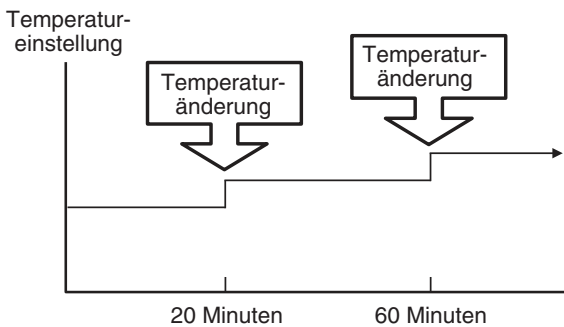
- Drücken Sie während des Betriebs auf  (ECO-Taste). „“ wird auf dem LCD-Display angezeigt.
- Die Raumeinheit gibt einen Signalton aus.
Die (ECO) Lampe am Innengerät leuchtet auf.
Der Sensor startet mit der Erkennung, ob sich Personen im Raum befinden.

■ **So wird der ECO-Modus beendet**

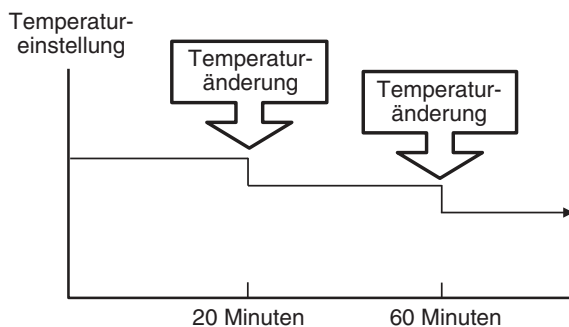
- Drücken Sie die  (START/STOPP)-Taste. Oder
 - Drücken Sie erneut auf  (ECO-Taste). „“ wird nicht mehr auf dem LCD-Display angezeigt.
- Die Raumeinheit gibt einen Signalton aus.
Die (ECO) -Leuchte am Innengerät erlischt.

Wenn 20 Minuten lang niemand anwesend ist, wird die Temperatur automatisch für den Energiesparbetrieb gesenkt. Wenn 60 Minuten niemand anwesend ist, wird die Temperatur weiter gesenkt.

Kühlbetrieb [Diagrammdarstellung nur zur Illustration]



Heizbetrieb [Diagrammdarstellung nur zur Illustration]




Das Gerät kehrt zum Normalbetrieb zurück, wenn der Sensor menschliche Bewegungen erkennt.

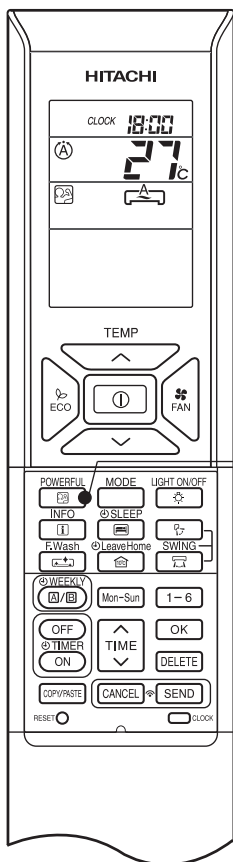
HINWEIS

- Durch Drücken auf die (POWERFUL)-Taste wird der ECO-Modus beendet.
- Nach dem automatischen Neustart wird der ECO-Modus beendet und der vorangegangene Modus wiederaufgenommen.





POWERFUL-BETRIEB

- Durch Drücken der  (POWERFUL)-Taste während des Modus AUTO, HEIZEN, ENTFEUCHTEN, KÜHLEN oder LÜFTER läuft die Klimaanlage mit maximaler Kraft.
- Im POWERFUL-Modus gibt das Innengerät in den Modi KÜHLEN oder HEIZEN kalte bzw. warme Luft ab.



■ So wird der POWERFUL-Modus gestartet

- Drücken Sie während des Betriebs auf  (POWERFUL-Taste). „“ wird auf dem LCD-Display angezeigt.

POWERFUL-Modus endet in 20 Minuten. Anschließend nimmt das Gerät den Betrieb mit den Einstellungen auf, die vor dem POWERFUL-Modus verwendet wurden.

■ So wird der POWERFUL-Modus beendet

- Drücken Sie die Taste  (START/STOPP). Oder
- Drücken Sie erneut auf  (POWERFUL-Taste).

Der POWERFUL-Modus wird beendet.

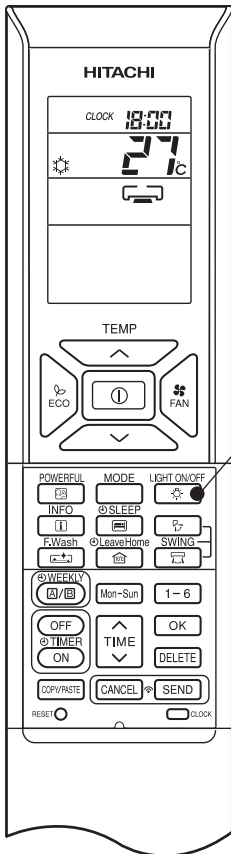
„“ wird nicht mehr auf dem LCD-Display angezeigt.


HINWEIS

- Beim Auswählen von Betriebszeit-, ECO-, LEAVE-HOME-Modus wird der POWERFUL- Betrieb beendet.
- Im POWERFUL-Modus wird die Kapazität der Klimaanlage nicht erhöht,
 - wenn das Gerät bereits die maximale Kapazität ausschöpft.
 - bevor der Entfrostsprozess aufgenommen wird (wenn die Klimaanlage im HEIZEN-Modus läuft).
- Nach dem automatischen Neustart wird der POWERFUL-Modus beendet und die vorangegangene Betriebsart wieder aufgenommen.

LICHT EIN/AUS

- Wenn Sie während des Betriebs die Taste  (DISPLAY EIN/AUS) drücken, Wird das Display am Innengerät ein- oder ausgeschaltet.



- Wenn das Display am Innengerät während des Betriebs eingeschaltet ist, wird das durch Betätigung der Taste  (DISPLAY EIN/AUS) ausgeschaltet.
- Wenn Sie die Taste erneut drücken, werden die Lampen wieder eingeschaltet.

HINWEIS:

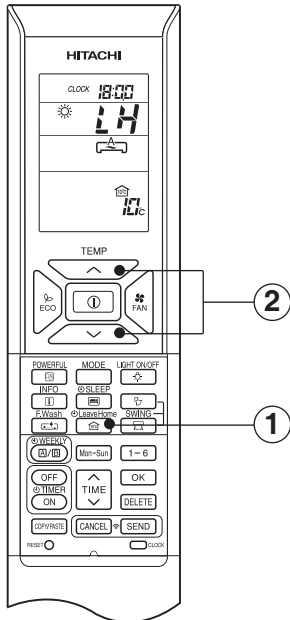
- Bei Erkennung eines Fehlers wird die Funktion DISPLAY AUS deaktiviert, und ein Fehlercode wird angezeigt.
- Bei Betätigung des manuellen Ein-/Ausschalters, wird die Funktion DISPLAY AUS deaktiviert, und das Display an der Blende werden wieder eingeschaltet.
- Bei ausgeschalteter Anzeige wird das Display an der Blende wieder eingeschaltet, wenn Sie die Fernbedienung betätigen.
- Bitte betätigen Sie während des Betriebs der Klimaanlage nicht die LIGHT ON / OFF-Taste, um die Temperaturanzeige auszuschalten, solange die Fernbedienung ausgeschaltet ist. Andernfalls stoppt die Klimaanlage.

10°C LEAVE HOME (LH)-MODUS

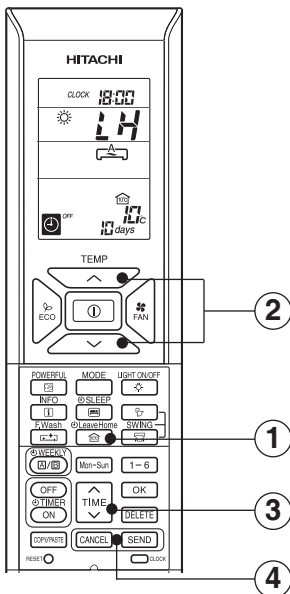
Verhindern Sie, dass die Raumtemperatur zu stark abfällt, wenn niemand zu Hause ist. Die Werkseinstellung beträgt 10 °C, kann aber zwischen 10 °C und 16 °C frei gewählt werden.

Dieser Modus kann mit den Einstellungen „Durchgehender Betrieb“ oder „Tage-Timer-Betrieb“ betrieben werden. Bitte verwenden Sie „Tage-Timer-Betrieb“, um die Anzahl der Tage auf bis zu 99 Tage zu erhöhen.

Durchgehender Betrieb



Tage-Timer-Betrieb



So wird der LEAVE-HOME-Modus gestartet

Option 1. Durchgehender Betrieb.

- 1 Drücken Sie während Stopp oder Betrieb auf (LEAVE-HOME-Taste). Die Raumtemperatureinstellung beträgt 10 °C und der Heizvorgang beginnt.
- 2 Stellen Sie die gewünschte Raumtemperatur über die TEMPERATUR-Tasten ein. Die Temperaturstufe kann zwischen 10 °C und 16 °C eingestellt werden.
 „☀“, „LH“, „“, „10°C“, „SET TEMPERATURE“ wird auf der LCD-Anzeige angezeigt.

Option 2. Tage-Timer-Betrieb.

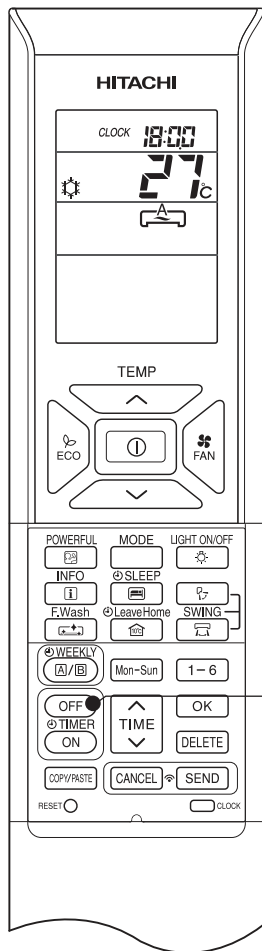
- 1 Drücken Sie während Stopp oder Betrieb auf (LEAVE-HOME-Taste). Die Raumtemperatureinstellung beträgt 10 °C und der Heizvorgang beginnt.
- 2 Stellen Sie die gewünschte Raumtemperatur über die TEMPERATUR-Tasten ein. Die Temperaturstufe kann zwischen 10 °C und 16 °C eingestellt werden.
 „☀“, „LH“, „“, „10°C“, „SET TEMPERATURE“ wird auf der LCD-Anzeige angezeigt.
- 3 Stellen Sie ggf. die Anzahl der Betriebstage (1 bis 99 Tage) ein.
 Drücken Sie die Taste (ZEIT), um die Anzahl der Tage auszuwählen.
 Die Anzahl der Tage blinkt.
 * Drücken Sie die Taste „^ (AUFWÄRTS)“ oder „v (ABWÄRTS)“, um die Anzahl der Tage zwischen 1 Tag und 99 Tage einzustellen.
 * Der Tag wird gezählt, wenn die Uhr 0:00 anzeigt.
- 4 Drücken Sie die Taste (SENDEN), um die Anzahl der Betriebstage zu bestätigen. Die Anzeige für die Anzahl an Betriebstagen hört auf zu blinken.
 Drücken Sie auf (STORNIEREN), um die Anzahl an Betriebstagen zurückzusetzen oder den durchgehenden Betrieb auszuwählen.

So wird der LEAVE-HOME-Modus beendet

- Drücken Sie auf (START/STOPP-Taste). Oder
- Drücken Sie erneut auf (LEAVE-HOME-Taste). Kehren Sie zur vorherigen Betriebsart zurück. Oder
- Wechseln Sie durch Drücken der Taste (MODUS) zu einem anderen Betriebsmodus.

HINWEIS

- Wenn die Anzahl an Betriebstagen für Leave Home erreicht wird oder Sie die Leave Home-Taste erneut drücken, wird die Einheit im vorangegangenen Modus betrieben.
- Im Leave-Home-Modus können die Lüfterdrehzahl und die Position des horizontalen Luftdefektors nicht geändert werden.
- Durch Drücken der Leave Home-Taste wird die Verwendung von Wochen-Timer oder Einmal-Timer beendet.
- Nach einem Stromausfall werden nach dem automatischen Neustart alle Einstellungen für die Anzahl an Betriebstagen zurückgesetzt, und das Gerät läuft im durchgehenden Betrieb.
- Der POWERFUL-, ECO-RUHE-TIMER- und ECO-Modus ist im Leave-Home-Modus nicht möglich.



AUSSCHALT-TIMER

Sie können das Gerät so einrichten, dass es zu einer vorgegebenen Uhrzeit ausgeschaltet wird.

1. Drücken Sie die Taste **OFF ⊕TIMER** (AUS-TIMER). **⏻^{OFF}** und **0:00** blinken im Display.
2. Stellen Sie die Abschaltzeit mit der Taste **⏸^{TIME}** (ZEIT) ein.
3. Richten Sie die Fernbedienung nach dem Einstellen auf das Innengerät, und drücken Sie die **SEND** (SENDEN)-Taste.

⏻^{OFF} und „Uhrzeit einstellen“ leuchten auf, anstatt zu blinken.

Es ertönt ein Signalton über das Innengerät, und die (TIMER)-Lampe des Innengeräts leuchtet auf.

EINSCHALT-TIMER

Das Gerät wird zu den vorgegebenen Uhrzeiten eingeschaltet.

1. Drücken Sie auf **⊕TIMER ON** (AUSSCHALT-TIMER-Taste). **⏻^{ON}** und **6:00** blinken auf dem Display.
2. Stellen Sie die Aktivierungszeit mit der Taste **⏸^{TIME}** (ZEIT) ein.
3. Richten Sie die Fernbedienung nach dem Einstellen auf das Innengerät, und drücken Sie die **SEND** (SENDEN)-Taste.

⏻^{ON} und die voreingestellte Uhrzeit leuchten auf, anstatt zu blinken.

Es ertönt ein Signalton über das Innengerät, und die (TIMER)-Lampe des Innengeräts leuchtet auf.

TIMER EIN/AUS

- Das Gerät wird zu den vorgegebenen Uhrzeiten ein- und ausgeschaltet (bzw. aus- und eingeschaltet).
- Das Umschalten erfolgt zuerst zu der eingestellten Uhrzeit, die am frühesten eintritt.
- Das Pfeilsymbol, das auf dem Display erscheint, gibt die Reihenfolge der Umschaltvorgänge an.

1. Drücken Sie die Taste **OFF ⊕TIMER** (AUS-TIMER), sodass **⏻^{OFF}** und **0:00** im Display blinken.
2. Stellen Sie die Abschaltzeit mit der Taste **⏸^{TIME}** (ZEIT) ein. Richten Sie die Fernbedienung nach dem Einstellen auf das Innengerät, und drücken Sie die **SEND** (SENDEN)-Taste.
3. Drücken Sie auf **⊕TIMER ON** (EINSCHALT-TIMER-Taste), sodass **⏻^{OFF}** und die voreingestellte Ausschaltzeit aufleuchten.
4. Stellen Sie die Aktivierungszeit mit der Taste **⏸^{TIME}** (ZEIT) ein.
5. Richten Sie die Fernbedienung nach dem Einstellen auf das Innengerät, und drücken Sie die **SEND** (SENDEN)-Taste.

⏻^{ON} und die eingestellte Einschaltzeit leuchten auf, anstatt zu blinken.

Es ertönt ein Signalton über das Innengerät, und die (TIMER)-Lampe des Innengeräts leuchtet auf.

■ Der Timer kann auf drei Arten verwendet werden: AUS-Timer, EIN-Timer und EIN/AUS (AUS/EIN)-Timer. Stellen Sie zuerst die aktuelle Uhrzeit ein, da diese als Bezugspunkt verwendet wird.

■ So stornieren Sie eine Reservierung

- Richten Sie das Infrarotfenster der Fernbedienung auf das Innengerät und drücken **CANCEL** (STORNIEREN-Taste). **⏻** und die eingestellte Aktivierungs- oder Abschaltzeit erlöschen mit einem akustischen Signal, und die Leuchte (TIMER) an der Raumeinheit erlischt.


HINWEIS

- Der Benutzer kann nur jeweils einen Timer-Modus festlegen: den AUS-Timer, den EIN-Timer oder den EIN/AUS-Timer.
- Wenn bei bereits eingestelltem WOCHEN-TIMER zusätzlich der EINMAL-TIMER aktiviert wird, hat der EINMAL-TIMER Priorität. Wenn der Betrieb des EINMAL-TIMER abgeschlossen wurde, wird der WOCHEN-TIMER aktiviert.

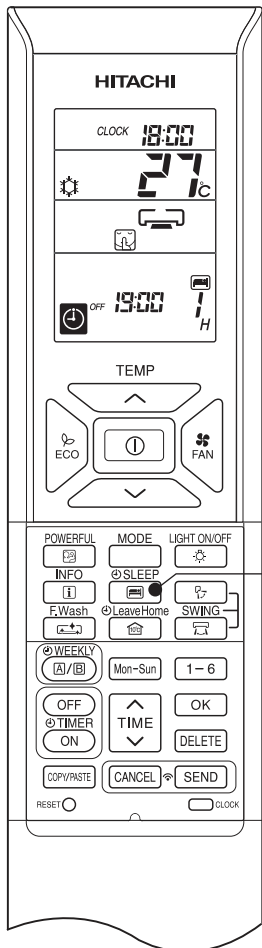


ECO-RUHE-TIMER-MODUS

Der Timer kann auf bis zu 7 Stunden eingestellt werden.

Wenn Sie die  (RUHE)-Taste während des Modus AUTO, HEIZEN, ENTFEUCHTEN, KÜHLEN oder LÜFTER drücken, schaltet die Einheit die Raumtemperatur um und reduziert die Lüfterdrehzahl. Dies führt zu Energieeinsparungen.

Stellen Sie die aktuelle Uhrzeit ein, bevor Sie den ECO-RUHE-TIMER verwenden.

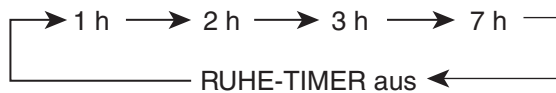


Starten des ECO-RUHE-TIMERS

Drücken Sie während des Betriebs die Taste  (RUHE).

- „“, „“, „“, AUS, Deaktivierungszeit, „“ und die Stunde werden auf dem Display der Fernbedienung angezeigt.
- Bei aktiviertem ECO-RUHE-TIMER dreht sich der Lüfter sehr langsam.
- Die Raumeinheit gibt einen Signalton aus, und die Leuchte (TIMER) an der Raumeinheit leuchtet auf.

Drücken Sie wiederholt die  (RUHE)-Taste. Die Stunden werden wie folgt geändert:



- Bei aktivem ECO-RUHE-TIMER wird die Klimaanlage für die angegebene Anzahl von Stunden weiter betrieben und dann ausgeschaltet.
- Wurde der ECO-RUHE-TIMER eingestellt, zeigt das Display der Fernbedienung die Abschaltzeit an.








Beispiel: Wird der ECO-RUHE-TIMER um 18 Uhr auf eine Stunde eingestellt, erfolgt die Deaktivierung um 19 Uhr.

So brechen Sie den ECO-RUHE-TIMER ab

Drücken Sie die Taste  (START/STOPP).

- Die Raumklimaanlage wird ausgeschaltet.

Drücken Sie erneut die  (RUHE)-Taste, bis „“, „“, „“, Deaktivierungszeit, „“ und die Stunde auf dem Display der Fernbedienung erlöschen.

Drücken Sie die Taste  (ABBRECHEN).

- Das Innengerät gibt einen Signalton aus, und die (TIMER)-Leuchte am Innengerät wird deaktiviert.
- Der RUHE-TIMER wird deaktiviert.



ECO-RUHE-TIMER-MODUS

■ So stellen Sie ECO-RUHE-TIMER und EIN-TIMER ein

Die Klimaanlage wird durch den ECO-RUHE-TIMER deaktiviert und durch den EIN-TIMER aktiviert.


1. Stellen Sie den EIN-TIMER ein.
2. Drücken Sie die  (RUHE)-Taste, und stellen Sie den ECO-RUHE-TIMER ein.




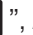


Beispiel:

In diesem Fall wird die Klimaanlage in zwei Stunden (um 1:38 Uhr) aus- und um 6 Uhr am nächsten Morgen wieder eingeschaltet.

■ So brechen Sie ECO-RUHE-TIMER und EIN-TIMER ab

Richten Sie die Fernbedienung auf das Innengerät, und drücken Sie die  (ABBRECHEN)-Taste.

- „“, „“, „“, AUS, Deaktivierungszeit, „“, Stunde, EIN und Einstellzeit des EIN-TIMERS erlöschen auf dem Display der Fernbedienung.
- Das Innengerät gibt einen Signalton aus, und die (TIMER)-Leuchte am Innengerät wird deaktiviert.
- ECO-RUHE-TIMER- und EIN-TIMER-Reservierungen werden abgebrochen.

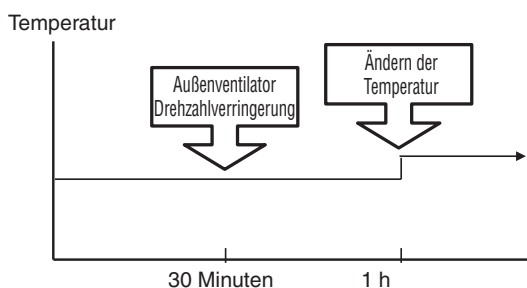
30 Minuten nach dem Einstellen des ECO-RUHE-TIMERS wird die Drehzahl des Außenlüfters verringert, um die Geräuschentwicklung zu minimieren und für Komfortbetrieb zu sorgen.

Eine Stunde nach Einstellen des ECO-RUHE-TIMERS wird die Einstelltemperatur leicht verändert. Der Umfang dieser Veränderung variiert je nach Art der Klimaanlage.

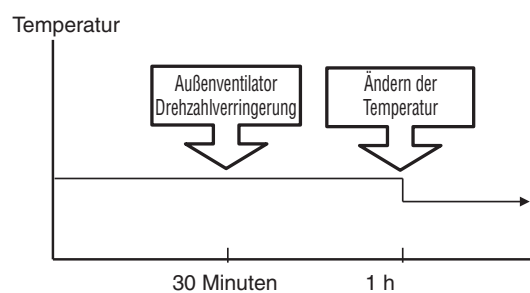
Diese automatischen Änderungen tragen zur Energieersparnis bei und beeinträchtigen den Komfort nicht.

Das Niveau des Energieverbrauchs variiert je nach Außentemperatur, Raumtemperatur, Einstelltemperatur oder Art der Klimaanlage.

Kühlbetrieb [Diagrammdarstellung nur zur Illustration]



Heizbetrieb [Diagrammdarstellung nur zur Illustration]



HINWEIS

- Wird der ECO-RUHE-TIMER eingestellt, wenn der AUS-TIMER oder der EIN-/AUS-TIMER bereits eingestellt sind, wird der ECO-RUHE-TIMER anstelle des AUS- oder EIN-/AUS-TIMERS aktiv.

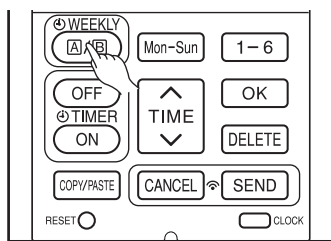
- Sie können Modus A oder Modus B auswählen. Für jeden Modus können pro Tag bis zu 6 Programme eingestellt werden. Insgesamt können maximal 42 Programme für eine Woche für jeden Modus eingestellt werden.
- Werden Kalender und Uhr nicht eingestellt, kann die Reservierungseinstellung für den WOCHEN-TIMER nicht vorgenommen werden.
- Werden Kalender und Uhr nicht richtig eingestellt, funktioniert der WOCHEN-TIMER nicht korrekt.
- Die Reservierung für Kalender und Uhr muss vor der Aktivierung des WOCHEN-TIMERS definiert werden.

Schritt 1: Stellen Sie den Reservierungsplan für die Fernbedienung ein. Senden Sie die eingetragene Reservierung an die Raumeinheit, und aktivieren Sie diese.

Schritt 2: Wählen Sie Modus A oder Modus B, und aktivieren oder deaktivieren Sie den WOCHEN-TIMER.

Schritt 3: Kopieren und Abbrechen des Reservierungsplans

Schritt 1: Stellen Sie den Reservierungsplan für die Fernbedienung ein. Senden Sie die eingetragene Reservierung an die Raumeinheit, und aktivieren Sie diese.



1

2

■ So stellen Sie einen WOCHEN-TIMER ein

1. Wählen Sie Modus A oder Modus B aus.

Drücken Sie die Taste (WÖCHENTLICH). WEEKLY leuchtet auf. **A** und blinken in der Anzeige. (Modus A ist ausgewählt).

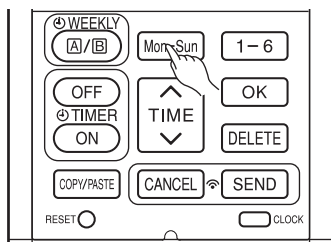
Drücken Sie die Taste (WÖCHENTLICH) erneut. **B** und blinken in der Anzeige. (Modus B ist ausgewählt).

- Wurde keine Reservierung vorgenommen, erscheinen EIN/AUS, --:-- , .
- Wurde eine Reservierung vorgenommen, erscheinen EIN/AUS, --:-- , nicht.

2. Stellen Sie ein Programm ein.

Halten Sie die Taste (WÖCHENTLICH) für ca. drei Sekunden gedrückt. Der Auswahlmodus kann geändert werden.

, Tag: Monat, Programmnummer: 1, EIN/AUS, Einstellungszeit und Einstellungstemperatur blinken in der Anzeige.



3

3. Wählen Sie den gewünschten Wochentag aus.

Drücken Sie die (TAG)-Taste.

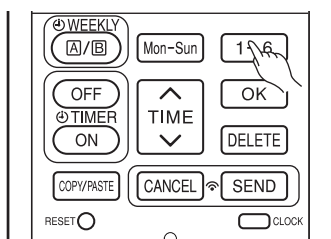
Der Tag wechselt von Mon → Die → Mit → Don → Fre → Sam → Son → Mon, Die, Mit, Thu, Fre, Sam, Son [Ganze Tage] → Mon, Die, Mit, Don, Fre [Wochentag] → Sam, Son [Wochenende] → Mon → Die

Wählen Sie [Ganze Tage] für eine tägliche Reservierung.

Wählen Sie [Wochentag] für eine Reservierung von Montag bis Freitag.

Wählen Sie [Wochenende] für eine Reservierung am Samstag und Sonntag.

- Nach dem Einstellen der Reservierung können Sie die Werte gleichzeitig prüfen und bearbeiten.

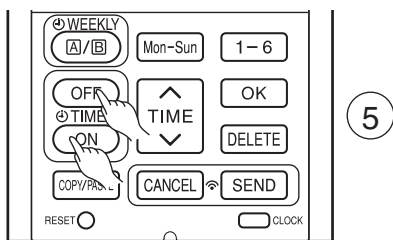


4

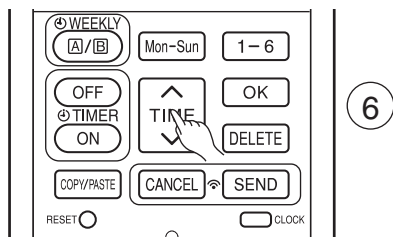
4. Drücken Sie die Taste , um eine Programmnummer auszuwählen.

Die Nummer wechselt zwischen 1 → 2 → 3 → 4 → 5 → 6 → 1 → 2

- Wurde die Programmnummer eingestellt, führen Sie die oben angegebenen Schritte aus, um Änderungen vorzunehmen.

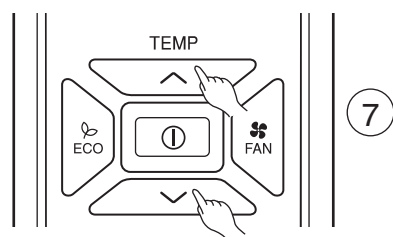


5. Drücken Sie die Taste (EIN-AUS-TIMER), um EIN-TIMER oder AUS-TIMER auszuwählen.



6. Drücken Sie die Taste (ZEIT), um die Zeitreservierung einzustellen.

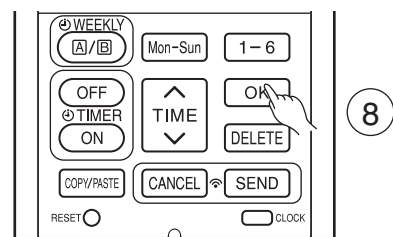
7. Drücken Sie die Taste (TEMP \wedge oder \vee), um die Temperaturre Reservierung einzustellen.



8. Drücken Sie die Taste (OK). Die Reservierungen sind eingestellt. Tag, Programmnummer, EIN-Reservierung und Einstelltemperatur leuchten auf. blinkt fortlaufend. Ist die Reservierung nicht vollständig, werden die Einstellungen nicht im Speicher abgelegt.

Wenn Sie die Reservierung fortsetzen möchten, drücken Sie die Tasten .

Führen Sie die Schritte 3 bis 8 für die Reservierung aus.



9. Wurden alle Reservierungen eingestellt, drücken Sie die (SENDEN)-Taste ca. drei Sekunden lang, während Sie die Fernbedienung auf das Innengerät richten. Die Timer-Leuchte an der Raumeinheit blinkt schnell. Gibt die Raumeinheit einen Signalton aus, leuchtet die TIMER-Leuchte.

Stellen Sie sicher, dass die TIMER-Leuchte leuchtet.

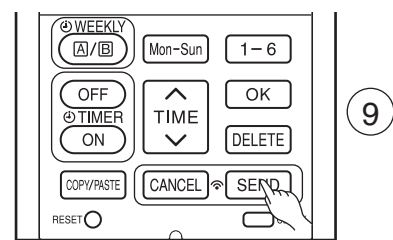
Dies zeigt an, dass die Reservierung in der Raumeinheit gespeichert und dass die Timer-Funktion abgeschlossen wurde.

Der Reservierungsinhalt erscheint auf dem Display der Fernbedienung.

- Leuchtet die TIMER-Leuchte am Innengerät nicht auf, richten Sie die Fernbedienung auf das Innengerät, und drücken Sie die (SENDEN)-Taste ca. drei Sekunden lang.

- ACHTUNG!** Drücken Sie während der Reservierungseinstellung nicht die Taste (ABBRECHEN), da damit alle Reservierungsinhalte verloren gehen.

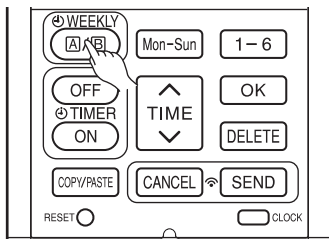
- Die Reservierungsinhalte werden erst dann in der Raumeinheit gespeichert, wenn die Taste (SENDEN) gedrückt wurde.



HINWEIS

- Sie können bis zu sechs Programme pro Tag einrichten. Die Einstellungen für EIN- und AUS-TIMER je Programmnummer können beliebig gewählt werden. Wenn Sie die (SENDEN)-Taste drücken, werden EIN- und AUS-Timer je Programmnummer so angeordnet, dass Programm 1 den frühesten und Programm 6 den spätesten Zeitpunkt erhält. Ist die Einstellzeit gleich, erhalten die neuesten Reservierungsinhalte Priorität.
- ACHTUNG!** Wird die Fernbedienung innerhalb von drei Minuten nach dem Einstellen der Reservierungen nicht genutzt und die (SENDEN)-Taste in dieser Zeit nicht gedrückt, gehen alle aktuellen Reservierungen verloren.

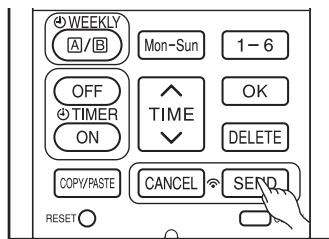
Schritt 2: Wählen Sie Modus A oder Modus B, und aktivieren oder deaktivieren Sie den WOCHEN-TIMER.



1
2

■ Auswählen von Modus A oder B des WÖCHENTLICHEN TIMERS

1. Drücken Sie die Taste (WÖCHENTLICH). **A** und blinken in der Anzeige. (In der Regel blinkt Modus A zuerst.)
2. Drücken Sie die Taste (WÖCHENTLICH) erneut. **B** und blinken in der Anzeige.
3. Wählen Sie Modus A oder Modus B aus. Halten Sie die Fernbedienung in Richtung des Innengeräts, und drücken Sie die (SENDEN)-Taste ca. drei Sekunden lang. Die Timer-Leuchte an der Raumeinheit blinkt schnell.

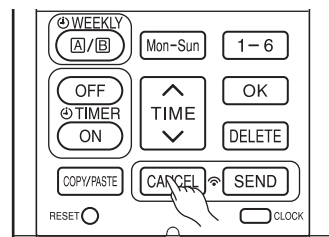


3

Gibt die Raumeinheit einen Signalton aus, leuchtet die TIMER-Leuchte.

Stellen Sie sicher, dass die Timer-Leuchte aufleuchtet.

Dies zeigt an, dass die Auswahl von Modus A oder B und der aktive WÖCHENTLICHE TIMER bestätigt wurden.



1

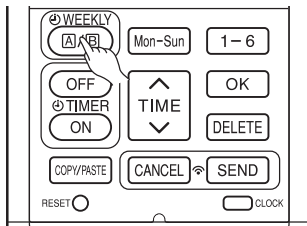
■ Einstellen des nicht aktiven WÖCHENTLICHEN TIMERS

1. Richten Sie die Fernbedienung auf das Innengerät, und drücken Sie die (ABBRECHEN)-Taste.
Die Raumeinheit gibt einen Signalton aus, und die TIMER-Leuchte erlischt. Die Reservierungsanzeige auf der Fernbedienung erlischt ebenfalls.
Dies weist darauf hin, dass der nicht aktive WÖCHENTLICHE TIMER bestätigt wurde.
- Wenn Sie den WÖCHENTLICHEN TIMER wieder aktivieren möchten, wiederholen Sie die Schritte unter „Auswählen von Modus A oder B der Einstellung für den WÖCHENTLICHEN TIMER“.

HINWEIS

- Beim Einstellen des EINMAL-TIMERS wird der WÖCHENTLICHE TIMER unterbrochen. Nach Abschluss des EINMAL-TIMERS wird der WÖCHENTLICHE TIMER aktiviert.
- Wird der EINMAL-TIMER abgebrochen, wird auch der WÖCHENTLICHE TIMER abgebrochen. Der WÖCHENTLICHE TIMER muss zur Aktivierung eingestellt werden.
- Nach dem automatischen Neustart wird der WÖCHENTLICHE TIMER abgebrochen. Der WÖCHENTLICHE TIMER muss zur Aktivierung eingestellt werden.

Schritt 3: Kopieren und Abbrechen des Reservierungsplans



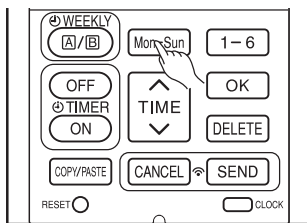
1

■ Kopieren und Einfügen

Das Bearbeiten der Reservierungsplanung wird durch das Kopieren von Daten von einem zum anderen Tag vereinfacht.

2

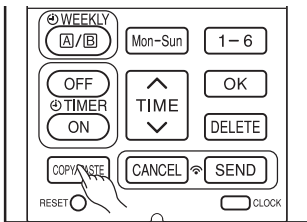
1. Drücken Sie die Taste **WEEKLY A/B** (WÖCHENTLICH), um Modus A oder B auszuwählen.



3

2. Drücken Sie die Taste **WEEKLY A/B** (WÖCHENTLICH) für ca. drei Sekunden, um mit der Bearbeitung des Reservierungsplans zu beginnen.

3. Drücken Sie die Taste **Mon-Sun** (TAG), um den zu kopierenden Wochentag auszuwählen.

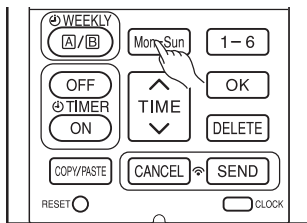


4

4. Drücken Sie die Taste **COPY/PASTE** (KOPIEREN/EINFÜGEN). Anschließend blinkt „EINFÜGEN“ im Display.

* Drücken Sie die Taste **CANCEL** (ABBRECHEN), um den Modus KOPIEREN abzubrechen. Der normale Einstellungsmodus wird aktiviert.

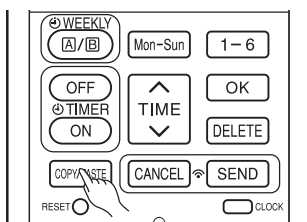
5. Drücken Sie die Taste **Mon-Sun** (TAG), um einen Wochentag zum Einfügen auszuwählen.



5

6. Drücken Sie die Taste **COPY/PASTE** (KOPIEREN/EINFÜGEN) erneut. Nur **⏻** blinkt im Display.

7. Wenn Sie mit dem Kopieren von Daten in andere Tage fortfahren möchten, drücken Sie **Mon-Sun** oder **1-6** oder **TIME** oder **OFF TIMER ON**.

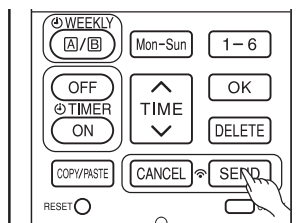


6

8. Drücken Sie nach dem Abschluss von Kopieren und Einfügen drei Sekunden lang die **SEND** (SENDEN)-Taste. Richten Sie dabei die Fernbedienung auf das Innengerät. Die Timer-Leuchte an der Raumeinheit blinkt schnell. Wenn die Raumeinheit einen Signalton ausgibt, leuchtet die TIMER-Leuchte auf.

Stellen Sie sicher, dass die Timer-Leuchte aufleuchtet.

Leuchtet die TIMER-Leuchte nicht auf, drücken Sie erneut die Taste **SEND** (SENDEN).



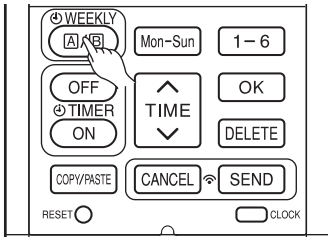
8

• Die Reservierungsdaten werden nicht geändert, wenn die Taste **SEND** (SENDEN) nicht gedrückt wird.

HINWEIS

- Liegen keine Reservierungsdaten vor, können keine Daten von einem Tag zum anderen kopiert werden.

Schritt 3: Kopieren und Abbrechen des Reservierungsplans



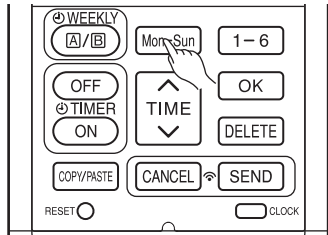
1

- Löschen der WÖCHENTLICHEN TIMER-Daten.

[Löschen einer Programmnummernreservierung]

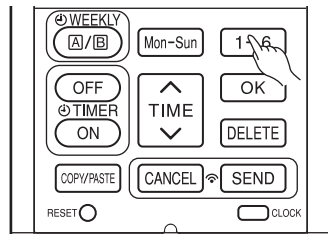
2

1. Drücken Sie die Taste **WEEKLY (A/B)** (WÖCHENTLICH), um Modus A oder B auszuwählen.
2. Drücken Sie die Taste **WEEKLY (A/B)** (WÖCHENTLICH) drei Sekunden lang, um mit der Bearbeitung des Reservierungsplans zu beginnen.



3

3. Drücken Sie die Taste **Mon-Sun** (TAG), um einen Wochentag zur Bearbeitung auszuwählen.
4. Drücken Sie die Taste **1-6**, um die Programmnummer auszuwählen. Die ausgewählte Programmnummer blinkt.

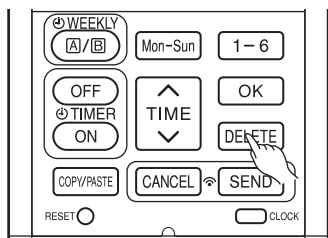


4

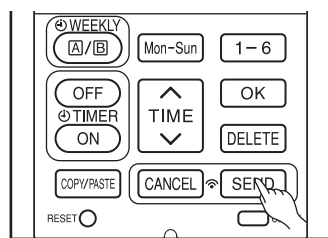
5. Drücken Sie die Taste **DELETE** (LÖSCHEN). Die Reservierung aller Programmnummern wird gelöscht.
6. Drücken Sie nach dem Löschen drei Sekunden lang die **SEND** (SENDEN)-Taste. Richten Sie dabei die Fernbedienung auf das Innengerät. Die Timer-Leuchte an der Raumeinheit blinkt schnell. Gibt die Raumeinheit einen Signalton aus, leuchtet die TIMER-Leuchte.

Stellen Sie sicher, dass die TIMER-Leuchte aufleuchtet.

- Die Reservierung wird nicht geändert, wenn die Taste **SEND** (SENDEN) nicht gedrückt wird.

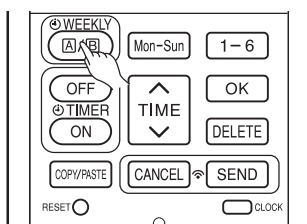


5



6

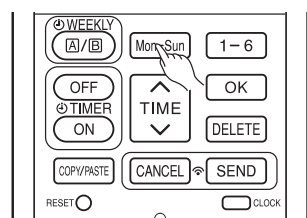
Schritt 3: Kopieren und Abbrechen des Reservierungsplans



1

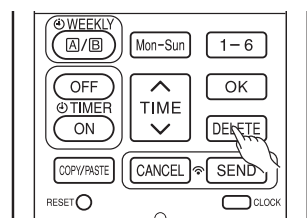
[Löschen einer Tagesreservierung]

1. Drücken Sie die Taste **WEEKLY [A]/[B]** (WÖCHENTLICH), um Modus A oder B auszuwählen.



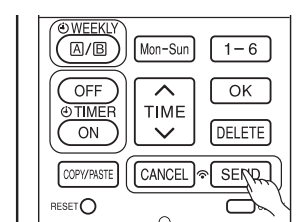
2

2. Drücken Sie die Taste **WEEKLY [A]/[B]** (WÖCHENTLICH) drei Sekunden lang, um mit der Bearbeitung des Reservierungsplans zu beginnen.



3

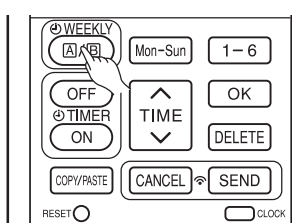
3. Drücken Sie die Taste **Mon-Sun** (TAG), um einen Wochentag zur Bearbeitung auszuwählen.



4

4. Drücken Sie die Taste **DELETE** (LÖSCHEN) ca. zehn Sekunden lang. Die Reservierungen für alle Programmnummern werden gelöscht.

- Wenn Sie die Taste nur kurz drücken, wird die Reservierung für eine Programmnummer gelöscht.



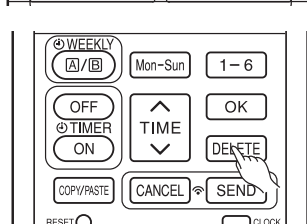
5

5. Drücken Sie nach dem Löschen drei Sekunden lang die **SEND** (SENDEN)-Taste. Richten Sie dabei die Fernbedienung auf das Innengerät. Die Timer-Leuchte an der Raumeinheit blinkt schnell.

Gibt die Raumeinheit einen Signalton aus, leuchtet die TIMER-Leuchte.

Stellen Sie sicher, dass die TIMER-Leuchte aufleuchtet.

- Die Reservierung wird nicht geändert, wenn die Taste **SEND** (SENDEN) nicht gedrückt wird.



1

[Löschen von Modus A oder B]

1. Drücken Sie die Taste **WEEKLY [A]/[B]** (WÖCHENTLICH), um Modus A oder B auszuwählen.





2

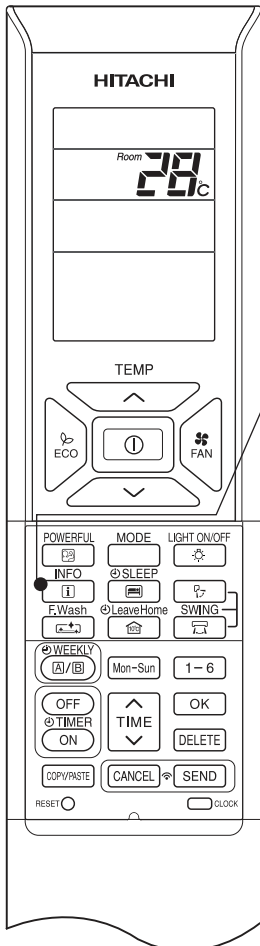
2. Richten Sie die Fernbedienung auf das Innengerät, und drücken Sie die **DELETE** (LÖSCHEN)-Taste ca. zehn Sekunden lang, während die Anzeige von Modus A oder B blinkt.

Gibt die Raumeinheit einen Signalton aus, erlöschen die Reservierungen für Modus A oder B.

HINWEIS

- Nach Löschen aller Reservierungen in der Fernbedienung und Drücken der **SEND** (SENDEN)-Taste wird kein Signal an das Innengerät gesendet. Die TIMER-Leuchte bleibt aus, und die Reservierungen in der Raumeinheit werden nicht geändert.

- Durch Drücken der  (INFO)-Taste werden die Umgebungstemperatur der Fernbedienung und der monatliche Stromverbrauch auf der Fernbedienung angezeigt.
- Richten Sie die Fernbedienung nach dem Austauschen der Batterien auf das Innengerät, und drücken Sie die  (INFO)-Taste. Der aktuelle Kalender und die Uhrzeit des Innengeräts werden übertragen.
- Um Informationen vom Innengerät zu erhalten, muss die Entfernung zwischen der Fernbedienung und dem Empfänger der Innengeräte mindestens 2 Meter betragen.



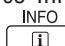
■ So prüfen Sie die Umgebungstemperatur der Fernbedienung

1

Drücken Sie auf  (INFO-Taste).

Die Temperatur wird 10 Sekunden lang angezeigt.

■ So wird der monatliche Stromverbrauch geprüft


Richten Sie die Fernbedienung auf den Empfänger des Innengeräts (nicht weiter als 2 Meter vom Innengerät entfernt), und drücken Sie die  (INFO)-Taste. Warten Sie 2 Sekunden auf die Übertragung des Signals.

Drücken Sie, während die Umgebungstemperatur der Fernbedienung angezeigt wird, mehrmals die  (INFO)-Taste. Das Display wird wie folgt angezeigt:

der Stromverbrauch dieses Monats für das Heizen → der Stromverbrauch des vergangenen Monats für das Heizen → der Stromverbrauch dieses Monats für das Kühlen → der Stromverbrauch des vergangenen Monats für das Kühlen → die Umgebungstemperatur der Fernbedienung → der Stromverbrauch dieses Monats für das Heizen (in wiederkehrender Reihenfolge).

- Halten Sie die Fernbedienung näher an das Innengerät, falls die Anzeige nicht korrekt ist.
- Der angezeigte Wert dient nur zur Orientierung.




■ Der aktuelle Kalender und die Uhrzeit können vom Innengerät abgerufen werden

Richten Sie die Fernbedienung auf den Empfänger des Innengeräts (nicht weiter als 2 Meter vom Innengerät entfernt), und drücken Sie die  (INFO)-Taste. Warten Sie 2 Sekunden auf die Übertragung des Signals.

Prüfen Sie nach dem Empfang des aktuellen Kalenders und der Uhrzeit, ob die Daten korrekt sind, indem Sie auf  CLOCK (UHRZEIT-Taste) drücken.

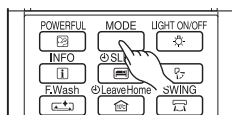
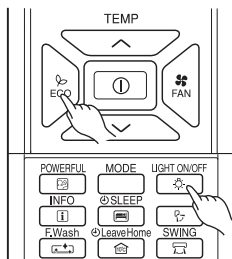
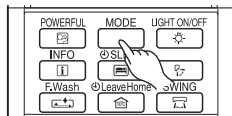
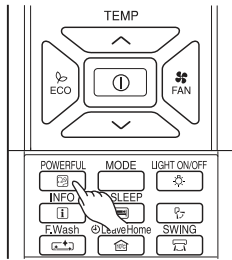
- Wenn das Innengerät nicht mit Strom versorgt wird oder der Kalender und die Uhrzeit nicht eingestellt wurden, kann die INFO-Funktion nicht zum Senden und Empfangen von Informationen verwendet werden.

HINWEIS

- Im Fall einer Fehlfunktion der Klimaanlage wird durch Drücken der  (INFO)-Taste ein Fehlercode angezeigt. Richten Sie die Fernbedienung auf den Empfänger des Innengeräts (nicht weiter als 2 Meter vom Innengerät entfernt), und drücken Sie die  (INFO)-Taste. Warten Sie 2 Sekunden auf die Übertragung des Signals. Ein Fehlercode wird angezeigt. Teilen Sie den Fehlercode dem Service-Zentrum mit.
- Informationsfunktion zur Prüfung des monatlichen Stromverbrauchs. Wenn bei der Installation ein Stromausfall eintritt oder der Trennschalter betätigt wird, drücken Sie die Taste  (START/STOPP), um die Uhr und den Kalender für jedes Innengerät (Gerät im Standby-Modus oder mit automatischem Neustart) einzustellen. Andernfalls wird der monatliche Stromverbrauch auf der Fernbedienung nicht angezeigt.

🔑 BETRIEBSMODUSSPERRE

Die Fernbedienung kann zum Sperren des Modus HEIZEN (einschließlich LÜFTER), KÜHLEN (einschließlich LÜFTER) und ENTFEUCHTEN (einschließlich LÜFTER) eingestellt werden.



■ Methode zum Sperren des Modus HEIZEN (einschließlich VENTILATOR)

Drücken Sie gleichzeitig die Tasten (ECO) und (POWERFUL) ca. fünf Sekunden lang, wenn die Fernbedienung ausgeschaltet ist.

„☀️“, „🌿“ und „🔑“ werden ca. 10 Sekunden angezeigt. Später verbleiben „☀️“ und „🔑“.

Dies weist darauf hin, dass der Modus HEIZEN gesperrt ist.

Wenn Sie die (MODUS)-Taste drücken, werden „☀️“, „🌿“ oder „🔑“ angezeigt.

■ Methode zum Freigeben des Modus HEIZEN (einschließlich VENTILATOR)

Drücken Sie gleichzeitig die Tasten (ECO) und (POWERFUL) ca. fünf Sekunden lang, wenn die Fernbedienung ausgeschaltet ist.

Alle Betriebsmodussymbole werden ca. zehn Sekunden lang angezeigt. Anschließend wird das Betriebsmodussymbol vor dem Abbrechen angezeigt.

Dies weist darauf hin, dass der Modus HEIZEN freigegeben wurde.

■ Methode zum Freigeben der Modi KÜHLEN und ENTFEUCHTEN (einschließlich VENTILATOR)

Drücken Sie gleichzeitig die Tasten (ECO) und (DISPLAY EIN/AUS) ca. fünf Sekunden lang, wenn die Fernbedienung ausgeschaltet ist.

„☀️“, „🌿“, „🔑“ und „🔑“ werden ca. zehn Sekunden lang angezeigt. Später verbleiben „☀️“ und „🔑“.

Dies weist darauf hin, dass die Modi KÜHLEN und ENTFEUCHTEN gesperrt sind.

Wenn Sie die (MODUS)-Taste drücken, werden „☀️“, „🌿“, „🔑“ oder „🌿“ angezeigt.

■ Methode zum Freigeben der Modi KÜHLEN und ENTFEUCHTEN (einschließlich VENTILATOR)

Drücken Sie gleichzeitig die Tasten (ECO) und (DISPLAY EIN/AUS) ca. fünf Sekunden lang, wenn die Fernbedienung ausgeschaltet ist.

Alle Betriebsmodussymbole werden ca. zehn Sekunden lang angezeigt. Anschließend wird das Betriebsmodussymbol vor dem Abbrechen angezeigt.

Dies weist darauf hin, dass die Modi KÜHLEN und ENTFEUCHTEN freigegeben wurden.

HINWEIS

- Die Funktion zum Sperren von Betriebsmodi wird nicht aktiviert, wenn die TIMER-Reservierungen aktiv sind. Deaktivieren Sie zunächst die TIMER-Reservierungen. Anschließend können Sie die Betriebsmodussperre aktivieren.
- Die Modi HEIZEN, KÜHLEN und ENTFEUCHTEN (einschließlich LÜFTER) können durch Drücken der (RESET)-Taste freigegeben werden. Wenn Sie jedoch die (RESET)-Taste drücken, werden alle in der Fernbedienung gespeicherten Informationen gelöscht. Sie müssen die erforderlichen Informationen ggf. neu einstellen.